



Revista
Primato

ANO XIX | EDIÇÃO 186 | ABRIL/MAIO/JUNHO 2018



Prima Raça
A Produtividade da Pecuária

Expedição
Primato:
Paraná e
Santa Catarina.

PÁGINAS 06 e 07

Fazer **Juntos** para movimentar o agronegócio.

Cleirton Seidel
Associado Sicredi

Márcio Daronch
Colaborador Sicredi

**É a confiança que faz a
nossa parceria evoluir.**

Estamos ao seu lado para o que você
precisar: Crédito Rural, Consórcio de
Máquinas e Implementos, Investimentos
e Seguros Rurais.

Palavra da **Diretoria**

A edição 186 de nossa revista traz um material especial sobre a qualidade e padronização da linha de rações Prima Raça. Através do projeto do departamento de marketing e assessoria de comunicação denominado Expedição Primato, foram rodados cerca de 3 mil quilômetros em várias regiões do Paraná e Santa Catarina visitando propriedades de cooperados que desenvolvem suas atividades, seja pecuária leiteira, suinocultura e piscicultura, para apresentarmos suas histórias e casos de alta performance utilizando as rações da Primato.

Para você leitor, fizemos um especial das indústrias de nutrição animal de Toledo e de Verê, apresentando como funciona o processo industrial da linha de rações Prima Raça, desde a certificação de fornecedores, matéria prima, uso da tecnologia na rastreabilidade, controle de qualidade e padronização, envasamento e logística, dando a exata dimensão do investimento aplicado para que as nossas rações sejam uma das melhores do mercado e que fazem com que nossos cooperados possam desenvolver suas atividades pecuárias com alta produção e resultados expressivos.

Apresentamos também a nova unidade agropecuária e agrícola de Umuarama, recentemente inaugurada e que já vem trazendo bons resultados e ampliando nossa participação no noroeste do Paraná, assim

como parte do Mato Grosso do Sul. Mais um investimento que segue nosso planejamento estratégico em busca de expansão geográfica em uma região de muitas possibilidades à Primato.

Outro destaque vai para o evento Dia de Negócios que foi realizado no final do mês de junho e que trouxe uma ótima oportunidade aos nossos cooperados e todos os produtores rurais da região oeste do Estado para máquinas, implementos agrícolas, sementes, fertilizantes, adubos, tudo em parcerias com empresas nacionais e multinacionais renomadas e que fazem parte do portfólio da Primato Agrícola.

A Expedição Primato faz um trabalho de relacionamento com nossos cooperados e traz a relação do marketing de fora para dentro, entendendo os anseios de nosso público e facilitando as ações que são direcionadas à eles. Assim, muito mais do que somente atender, nós entendemos o que nossos cooperados realmente necessitam, fazendo com que a nossa relação seja cada vez mais forte e duradoura.

Chegamos aos 21 anos com a convicção de que estamos no caminho certo e que nossos objetivos vêm sendo alcançados pela cooperação de nossos colaboradores e parceiros comerciais e pela confiança de nossos cooperados, assim, juntos podemos dizer em alto e bom som: Primato. Orgulho do Campo. Tenha uma ótima leitura.

Índice

6 e 7 Expedição Primato visita cooperados do Paraná e Santa Catarina



8 e 9 Especial Indústrias de Nutrição Animal de Toledo e Verê



10 à 15 Cooperados destaques em leite da região noroeste do Paraná



16 à 19 Cooperados destaques em leite da região sudoeste do Paraná



22 à 29 Cooperados destaques em leite da região sudeste e centro sul do Paraná



40 e 41 Primato inaugura o sétimo supermercado



Expediente

A Revista Primato é uma publicação trimestral desenvolvida pelo departamento de marketing e assessoria de comunicação da Primato Cooperativa Agroindustrial.

Departamento de Marketing
Thiago A. Renner

Jornalista e Editor Responsável
Daniel Meneghini DRT/PR 6636

Revisão
Bianca Miranda de Souza

Diretor de Arte
Eduardo Trage

Projeto Gráfico
Agência BASE

Publicação
Editora MTZ

Impressão
Gráfica J.A

Tiragem
5000 exemplares

Contato
imprensa@primato.com.br

Gestão 2017/2020

Ilmo Werle Welter
(Presidente)

Cezar Luiz Dondoni
(Vice Presidente)

Moacir Jovino Scuzziato
(Secretário)

Anderson Léo Sabadin
(Diretor Executivo)

CONSELHO DE ADMINISTRAÇÃO

Elaine Lawich
Alison Petermann
Círio Kunzler
Elaine Decker Lawich
Elton Alceu Endler
Ivanir Antonio Durigon
Paulo Luiz Nodari

CONSELHO FISCAL

Décio Niedermeyer
Delton Hoffmann
Marcelo Gozzi
Marcelo Tracz
Nelson Otavio Minozzo
Valdir Luis Seibert

Expedição Primato visita cooperados do Paraná e Santa Catarina



A Expedição Primato fez cerca de 3 mil quilômetros em visitas à cooperados do Paraná e Santa Catarina

A Expedição Primato é um projeto do departamento de marketing e da assessoria de comunicação que faz um giro em todas as áreas de atuação da cooperativa, desenvolvendo o relacionamento, conhecendo as histórias, estruturas, atividades e os exemplos e destaques

de produção em cada uma das regiões onde a Primato atua.

De 29 de maio a 21 de junho a equipe de redação da Revista Primato visitou propriedades no noroeste, sudoeste e centro sul do Paraná e oeste de Santa Catarina, num total de quase 3 mil quilômetros percorridos. Frio,

chuva, lama e muitos exemplos de produção agrícola e agropecuária para contar.

NOROESTE

A Expedição Primato começou no dia 28 de maio na inauguração da unidade agrícola e agropecuária na cidade de



Umuarama. Em dois dias foram visitados cooperados de gado leiteiro das cidades do interior de Paranaíba e Umuarama.

SUDOESTE

Segundo trecho da expedição passou por propriedades de cooperados de gado leiteiro das cidades de Dois Vizinhos, Verê (Unidade Industrial) e Francisco Beltrão, em dia de muita chuva, frio e lama.

SANTA CATARINA

Seguindo o trajeto, a expedição visitou cooperados de gado leiteiro das cidades de Chapecó, Xaxim, Maravilha, São João do Oeste e Iporã do Oeste em Santa Catarina, onde a Primato através das rações Prima Raça, vem desenvolvendo e ampliando a atuação no Estado vizinho.

CENTRO SUL

No último trecho da expedição, foram visitados cooperados de gado leiteiro das cidades de Guaraniáçu e Laranjeiras do Sul, onde a Primato tem unidades agropecuárias e agrícola. No segundo dia, adentrando o centro sul do Paraná nas cidades de Teixeira Soares e Irati, sendo mais uma região promissora à cooperativa avançar e fazer negócios, principalmente pela linha de rações Prima Raça.

RELACIONAMENTO

Segundo o diretor executivo Anderson Sabadin, a Expedição Primato faz parte de uma premissa importante da cooperativa. "O relacionamento com o cooperado é fundamental para que os resultados da cooperativa sejam cada vez melhores,

mas, principalmente, faz com que o mesmo tenha mais confiança na Primato", explicou Sabadin que complementou, "além de histórias de destaques de produção e trabalho, o foco é o produtor rural e suas formas de produção e diversificação de sua propriedade, dando exemplo aos mais de sete mil outros cooperados".

REVISTA

"A Expedição Primato tem como objetivo estar presente e próximo ao cooperado, destacando casos de alta produtividade, em sua maioria, em pequenas propriedades. Serve para o conteúdo de comunicação da Primato, como a revista e os canais digitais, auxiliando também na coleta de informações para o desenvolvimento do marketing de fora para dentro, tornando as ações mais efetivas, assim como dar o suporte aos assistentes técnicos e comerciais, principalmente nas regiões onde não há uma Unidade de Negócio", enfatizou o encarregado de marketing da Primato Thiago Renner que complementou, "a próxima edição da revista terá uma atuação geográfica que vai contextualizar a expansão da Primato e, principalmente, da linha de rações Prima Raça".

Qualidade e excelência Prima Raça

Para se ter um produto com qualidade comprovada se faz necessário a busca pela excelência em todos os processos de produção, sendo inúmeros os fatores relacionados que podem fazer a diferença ao resultado final. E essa é a premissa da linha de rações Prima Raça. Qualidade e excelência em todas as etapas de produção que resultam em uma das linhas de rações mais competitivas do mercado.

Para dimensionar tudo isso, vamos apresentar como funciona o procedimento industrial que a Primato utiliza para a industrialização da nutrição animal.

MATÉRIA PRIMA

Para uma ração de qualidade, a seleção de matéria prima é primordial para que o padrão do produto seja uniforme. Para isso, o primeiro passo é a certificação dos fornecedores de farelo de soja, trigo e milho, além de premix e outros produtos utilizados na fabricação da ração. "Desde o início do processo temos um controle e certificação dos fornecedores antes de recebermos a matéria prima, fundamental para o controle de qualidade de nossas rações", explicou



Unidade de Toledo vem investindo em automação e tecnologia constantemente

o encarregado da Unidade Industrial de Toledo, Juliano Millnitz que complementou, "os núcleos premix e todos os produtos passam por auditoria pelo nosso controle de qualidade para que estejam habilitados à entrega da matéria prima necessária".

RASTREABILIDADE

A partir de então o processo é feito pela indústria e segue pela rastreabilidade para controle de lotes. "Internamente através de investimentos feitos pela Primato podemos fazer o controle de rastreabilidade, sabendo em tempo

real em todo o processo, o que está sendo adicionado de cada produto, em cada lote recebido, seguindo o FIFO (First in, First Out- Primeiro a entrar é o primeiro a sair). Acompanhamento de qualidade em toda parte bromatológica, dentro do laboratório interno, pois mesmo os fornecedores certificados precisam de análises de cargas, sendo que se o padrão foi alcançado ele segue para produção, caso contrário, volta para o fornecedor", exemplificou Juliano.

PROCESSAMENTO

Passado pelo laboratório de aná-



A Unidade de Verê abastece sudoeste do Paraná e Santa Catarina

lise, segue para expedição para que o processo de industrialização seja feito. “Certificado que todos os lotes da expedição estão aptos segue para o processamento e envasamento das rações. Atuamos com duas linhas de produção, uma de bovinos e outra de suínos, com capacidade de sete mil toneladas cada uma”, comentou Juliano que ainda complementou como funciona o trabalho na indústria de Toledo, “trabalhamos em três turnos, 24 horas por dia, sendo que nos últimos meses essa é capacidade quase que total da indústria de Toledo, batendo 14 mil toneladas por mês em média”.

Segundo o encarregado, a indústria de Toledo trabalha com 84 colaboradores, entre produção, manutenção e administrativo.

VERÊ

A indústria de Verê, no sudoeste do Paraná entrou em funcionamento em janeiro de 2017 e atende o sudoeste, centro-sul do Paraná e Santa Catarina. “Seguimos um modelo padrão de indus-

trialização, então a certificação dos fornecedores, controle de qualidade e processamento é a mesma aplicada na planta industrial de Toledo”, explicou Jailson Odair Colombo, encarregado da unidade industrial de Verê.

Segundo ele, a unidade do sudoeste do Paraná trabalha atualmente com sua capacidade máxima de produção. “A indústria de Verê tem capacidade de produzir entre 6,5 a 7 mil toneladas ao mês e essa vem sendo a produção dos últimos meses. Atualmente são 32 colaboradores atuando na indústria, entre produção, manutenção e administrativo”.

LOGÍSTICA

O transporte, seja de recebimento de matéria prima quanto a entrega das rações, são feitas pela frota própria da Primato. “Esse procedimento garante que a logística seja assertiva desde o início da produção até a entrega, seja ao cooperado ou as lojas agropecuárias”, enfatizou Juliano que complementou, “na parte de

bovinos, assim que o pedido é implantado no sistema, temos 48 horas para fazer a sua entrega. Por sua vez a ração, a ração suína e feita de forma integrada e apenas na unidade de Toledo, sendo mais prático seu agendamento e entrega, que é feito a granel”.

Segundo Jailson, a questão da logística própria traz mais segurança na relação com o cooperado. “A logística sendo feita em todo processo pela Primato traz, além da agilidade, confiabilidade para que a indústria traga as melhores matérias primas e entregue uma ração de qualidade aos nossos cooperados”.

PRIMA RAÇA

As indústrias de Toledo e Verê produzem a Linha Prima Raça, especiais para gado de corte, leite e suínos. Com a expansão geográfica da Primato, cada vez mais cooperados estão aderindo ao uso das rações e com isso, o investimento contínuo em excelência de produção.

Atividade Leiteira desenvolvida em Família

A Primato vem desenvolvendo um trabalho especial na região noroeste do Paraná e o cooperado de Tapira é um bom exemplo de organização e produtividade

O desenvolvimento da atividade leiteira é feito na grande maioria por pequenos e médios produtores rurais que buscam na pecuária a diversificação de sua propriedade, tendo parcerias importantes para que o resultado seja o esperado.

Nesses casos, trabalhar em família é fundamental para o sucesso dos resultados. E se a família conviver e trabalhar juntas, esse resultado é ainda melhor.

TAPIRA

O exemplo vem da família do cooperado Henrique Jacinto Co-



Cooperado Henrique Jacinto Colombo e assistência técnica Primato

lombo, casado com Maria Aparecida Spinelli Colombo. Seu irmão Vitorino Colombo é casado com Creusa Aparecida Spinelli Colombo e seu filho, Douglas Vitor Colombo e esposa, todos atuam juntos na propriedade sítio alvorada na cidade de Tapira, região metropolitana de Umuarama, noroeste do Paraná. Em uma área de 12 alqueires, a atividade principal é a de gado leiteiro, além da parte de agricultura. "Nossa principal atividade é pecuária de leite e contamos hoje com 70 animais no plantel, sendo 27 em lactação", explicou o Henrique que complementou, "nossa média mensal é de 18 a 20 litros de leite por animal".

RAÇÃO

Segundo o cooperado, a família vem utilizando a ração Prima Raça há três anos. "Utilizamos



a ração por um período e por questões financeiras, na época, paramos. Depois, retornamos e estamos há três anos com a ração Prima Raça 22% especial e posso afirmar que é muito boa, os animais estão sempre sadios e a nossa produtividade vem sendo constante desde que começamos a usar a ração".

A curiosidade ficou por conta

da relação com os animais. "Temos uma lista com os nomes de todos os animais, principalmente as vacas leiteiras, e posso garantir que elas gostam muito da ração e isso percebemos não só na média de leite, mas no pelo e nos cascos de cada uma delas", enfatizou a esposa do cooperado, Maria Aparecida Spinelli Colombo.

COOPERATIVA

Com relação ao fazer parte de uma cooperativa, o cooperado classificou como é muito importante para as atividades da propriedade. "Eu classifico como importante e muito boa, pois temos as condições de trabalhar com a cooperativa, principalmente agora que estão mais próximos, com a unidade em Umuarama". Henrique ainda comentou sobre a assistência técnica, "esse acompanhamento também é fundamental para que possamos saber se estamos fazendo o que é correto para termos a melhor produtividade do leite com nossos animais".

Resultados expressivos na pecuária leiteira



Cooperado utiliza a ração Prima Raça 18% especial e vem tendo excelentes resultados na produção de leite de seu plantel



Fábio Luiz Vieira e sua esposa Margarida Rolling em sua propriedade em Quatro Marcos na cidade de Mirador (PR)

Para que haja um resultado expressivo e padronizado no desenvolvimento da atividade leiteira se faz necessário planejamento, organização, iniciativas e parcerias produtivas, tendo como resultado, médias de leite expressivas, animais saudáveis e maior lucratividade para uma melhor qualidade de vida de quem atua na atividade.

Fatores importantes para que haja investimentos em genética, aumento de plantel e ciclos de procriação, fazem parte da organização de uma propriedade rural com resultados expressivos.

MIRADOR

É esse o exemplo do cooperado Fábio Luiz Vieira e sua esposa Margarida Rolling, do distrito de Quatro Marcos, Mirador, região metropolitana de Paranaíba, no noroeste do Paraná. Em uma propriedade de 20 alqueires, o casal cooperado atua com gado leiteiro como atividade principal, além de

gado de corte. "A atividade principal é a de leite, com um plantel de 130 animais, sendo 40 em lactação", explicou Fábio que complementou, "a média geral é de 21 litros por animal, sendo 800 litros por dia. Nosso trabalho é para que essa média seja mantida e melhorada, o que em alguns casos, conseguimos alcançar".

A propriedade é gerenciada pelo casal e mais um funcionário que ajuda nas atividades do dia a dia.

RAÇÃO

O cooperado explicou que em sua propriedade utiliza a ração da Primato, capim de tanzânia e farelo de soja. "Utilizamos a ração Prima Raça 18% alta energia e classifico como excelente, pois ela corresponde à nossas expectativas. Percebemos com o uso da ração e o capim de tanzânia, que os animais além de produzirem uma média maior de leite, tem uma sanidade muito boa, seja no pelo ou nos cascos".

Fábio ainda explicou a questão da sazonalidade e o impacto na produção. "No verão, somente a ração e capim até aumentam a média, que chega a 22 litros por animal, porém, neste período do ano e considerando que tivemos uma esalagem em abril e maio por aqui, é natural que a média fique um pouco menor, porém não muito".

COOPERATIVA

Fábio fez questão de enaltecer sobre a relação e a participação no sistema cooperativista. "Estamos na Primato há quase dois anos e entramos através da indicação da agropecuária representante das rações, que temos parceria a mais de vinte anos. Quando eles iniciaram com a Prima Raça, por curiosidade e indicação deles experimentamos, pois antes trabalhávamos com outras empresas", enfatizou o cooperado que ainda complementou, "iniciamos o uso da ração da Primato, após, parei por uma questão financeira nossa, mas retornamos, afinal, a Prima Raça em questão de produtividade e sanidade, na minha opinião, é indiscutivelmente imbatível, por isso, voltamos e seguimos utilizando, porque juntamente com nossa organização faz com que a expectativa seja sempre a melhor possível".

Experiência e sabedoria



O casal de cooperados Joaquim Oliveira e Angélica Mileski tem vasta experiência na atividade leiteira e vêm utilizando as rações Prima Raça com excelentes resultados

O estado do Paraná tem seu desenvolvimento amparado em grande parcela pelo trabalho implementado e aplicado da agricultura e da pecuária, tendo em maioria famílias inteiras lidando com as atividades no campo. Esse conhecimento foi sendo passado às gerações futuras que foram

aprimorando, aplicando tecnologia e parcerias importantes para que fosse possível permanecer na propriedade rural.

A sucessão no campo vem sendo feita, mas muitos produtores rurais continuam na atividade e utilizam de experiência e sabedoria.



Casal de cooperados vem utilizando a ração Prima Raça há um ano e meio com ótimos resultados

PARANAÍ

Esse é o exemplo da família de Joaquim de Oliveira Silva e Angélica Foss Mileski, do sítio Nossa Senhora das Graças, no distrito de Graciosa em Paranaíba, noroeste do Paraná, que tem uma área de 16 alqueires, onde o casal cooperado desenvolve a atividade leiteira. "Em nossa propriedade trabalhamos com a atividade leiteira, temos um plantel de 170 animais, sendo 50 em lactação, com média em torno de 15 a 17 litros cada", explicou Angélica que complementou, "na propriedade trabalhamos eu e meu esposo, como faz tempo que trabalhamos com a atividade, usamos nossa experiência para termos sempre animais em boas condições de saúde e dando leite de qualidade".

RAÇÃO

A cooperada relatou que vem utilizando a ração da Primato há um ano e meio e está satisfeita com o resultado. "Utilizamos a ração Prima Raça 22% há mais de um ano e meio e estamos bem satisfeitos com os resultados, os animais estão saudáveis, nossa produção está com boas médias, posso dizer que as vacas gostam muito da ração mesmo". Angélica explicou que iniciou o uso através dos representantes em Paranaíba que lhe apresentaram a ração. "Como conheço os representantes há muito tempo, assim que nos apresentaram a Prima Raça, gostamos dos resultados e não trocamos mais de ração desde então".

COOPERATIVA

Fazer parte de uma cooperativa é importante para o casal de cooperados. "Para nós é importante, pois foi uma surpresa receber o cheque das sobras, poder ter melhores negociações, quando temos alguma ocorrência, receber a atenção para resolver e ajudar com questões de nossa propriedade", enalteceu Angélica que concluiu, "essa parceria vai além da ração, pois o silo que adquirimos foi da Primato e esperamos que continue por muitos anos, pois quanto mais investimentos, maior o retorno para nós cooperados".

O avanço na produção leiteira



Há dois anos com a parceria da Primato o casal de cooperados Delvino e Solange Blau tiveram aumento de produtividade e tem uma relação comercial que vai além das rações



Para que o desenvolvimento da atividade pecuária seja efetivo é necessário um planejamento que contemple fatores primordiais que tragam o equilíbrio entre produtividade, competitividade, qualidade de vida e avanço no trabalho aplicado. Escolher a melhor genética, assistência técnica profissional, controle de nutrição e sanidade animal, ambientação e a atenção nos detalhes fazem toda a diferença no resultado final. Por isso muitos produtores procuram fazer parte da cooperativa, que tem como objetivo ser o facilitador do homem do campo e aquilo que ele produz, trazendo melhorias significativas na propriedade rural.



Investimento em ambientação e a nutrição animal trouxeram melhores resultados aos cooperados

BOA ESPERANÇA DO IGUAÇU

E o cooperativismo traz histórias de evolução em produção leiteira, como é o caso do casal de cooperados Delvino e Solange Maria Blau, da Linha Palmital, na cidade de Boa Esperança do Iguaçu, no sudoeste do Paraná.

Em uma área de 11 alqueires tem como atividade principal a pecuária de leite. Segundo o casal, assim que iniciou os trabalhos com a Primato Cooperativa Agroindustrial teve um salto de produtividade e até mesmo a definição de seguir na atividade. “Antes de iniciarmos na Primato, nossas médias de leite eram abaixo da nossa expectativa, os animais tinham sempre algum tipo de doença e chegamos a pensar em vender todos eles e mudar de atividade, pois trabalhávamos no vermelho”, explicou Delvino.

RAÇÃO

Em 2016, assim que a Primato abriu sua unidade em Dois Vizinhos, cidade ao lado, Delvino se associou na cooperativa e iniciou o trabalho com a assistência técnica. “Nossas médias anteriores eram de no máximo 15 litros por animal, quando chegava nesse número, acabávamos voltando para 13 litros por alguma doença ou simplesmente porque a ração não era padrão”, argumentou o cooperado que enalteceu, “assim que inicia-

mos os trabalhos com a Primato, recebemos a assistência técnica, iniciamos com a ração Prima Raça 22% especial e desde então, nossa média é de 21 litros por animal”.

O cooperado tem um plantel de 53 animais, sendo 26 em lactação. “Tivemos até médias maiores, 22 litros por animal, mas estamos muito satisfeitos com nossa produção, pois além das ótimas médias a sanidade do plantel é excelente”, enfatizou Delvino.

COOPERATIVA

O casal de cooperados tem fidelidade com a Primato e além da ração, fazem as negociações de insumos e produtos agropecuários. “Como nossa relação com a cooperativa é muito boa, também negociamos praticamente tudo que precisamos em nossa propriedade com a Primato, desde rações, vacinas, insumos, material agropecuário, principalmente pelas vantagens de ser cooperado”. Delvino concluiu enaltecendo a parceria e como ela mudou o status de sua propriedade. “A assistência técnica é fundamental para que possamos desenvolver a atividade de forma correta. Fazer parte da cooperativa traz além de uma ração de qualidade, boas negociações, um retorno no final de cada ano por fazermos parte da Primato, e isso sim, faz toda a diferença. Sem isso, provavelmente teríamos mudado de atividade”.

Organização e alta produtividade



Família cooperada está com a Primato desde a inauguração da Unidade Agropecuária e Agrícola em Francisco Beltrão

Quando se pensa em alta produtividade na pecuária, especialmente na atividade leiteira, se imagina que isso só aconteça

em grandes propriedades rurais e com altos investimentos. Porém, a organização, trabalho em família e a parceria coope-

rativista demonstram que as pequenas propriedades podem sim apresentar alta produtividade. E são muitos os exemplos de



eficácia na produção leiteira no quadro de cooperados da Primato Cooperativa Agroindustrial.

FRANCISCO BELTRÃO

Um dos bons exemplos dessa premissa vem do sudoeste do Paraná, na Localidade de Assentamento Missões, em Francisco Beltrão. O cooperado Valdemar Kaipers e sua esposa Marlene Kaipers trazem a demonstração de organização e alta produtividade em uma área de 12 hectares onde desenvolvem a pecuária de leite. “Temos essa pequena propriedade mas que trabalhamos com muita organização e cuidado, nossa principal atividade é o gado leiteiro há muitos anos e, principalmente depois de iniciarmos o trabalho com a Primato, nossas médias de leite por animal são bem aci-

ma do que no passado”, explicou Valdemar. O cooperado tem um plantel de 43 animais, sendo 21 em lactação.

COOPERATIVA

Para Valdemar fazer parte da cooperativa traz os benefícios necessários para o bom desenvolvimento de sua atividade. “É muito bom fazer parte da cooperativa, porque além de uma ração de qualidade, temos a disposição os produtos veterinários, assistência técnica e as sobras de final de ano, que é uma boa ajuda em nosso orçamento. Trabalhando com outras empresas não temos essas vantagens, por isso, desde que a Primato chegou em Francisco Beltrão estamos juntos e não pretendemos mudar”.

RAÇÃO

Valdemar relatou que vem utilizando a ração desde que a Primato se estabeleceu em Francisco Beltrão e está muito satisfeito com os resultados. “Estamos utilizando a Prima Raça 18% desde o início e temos uma ótima média de 30 litros por animal, mas já tivemos casos de mais de 40 litros. A partir do segundo semestre, iremos utilizar a Prima Raça 22% especial, seguindo as recomendações de nossa assistência técnica”.

Para o cooperado, a ração tem efeito positivo em seu plantel. “Com a Prima Raça 18% faz dois anos que estamos utilizando e estamos felizes com os resultados, a ração é muito boa, a média é ótima e os animais estão saudáveis e dificilmente tem algum problema de saúde”.

Melhoramento genético e Nutrição animal

Alcides Welter tem duas propriedades no oeste catarinense, sendo uma em Mondai onde faz formação de novilhas e outra em Iporã do Oeste com a atividade leiteira



Uma das principais causas da baixa produtividade do gado leiteiro é a qualidade genética do animal e para produzir mais e melhor, antes de tudo, é preciso ter uma boa genética. Isso se faz possível através do investimento em melhoramento genético, incorporando genes que possuem características desejáveis para alta produção dentro do rebanho leiteiro e a retirada de genes indesejáveis. É um instrumento com o objetivo de aumentar a produtividade para o produtor leiteiro. Esse processo vem sendo aplicado em pequenas, médias e grandes propriedades e os resultados são cada vez melhores. Mas vale lembrar que somente a genética não traz todos os benefícios. Tão importante quanto, a nutrição animal é fundamental para que a expectativa de alta produtividade seja alcançada.

IPORÃ DO OESTE

Apresentamos o caso do produtor Alcides Welter, da Linha Macucozinho, em Iporã do Oeste, Santa Catarina. Com duas propriedades na região, ele desenvolve em uma delas a formação de novilhas e na segunda atividade leiteira.

“Em Mondaí trabalhamos com a formação de novilhas com um plantel de 70 animais. Com dois meses esses animais vão para essa propriedade onde ficam até



atingirem 180 quilos. Entre 13 a 14 meses elas precisam emprenhar com o peso ideal e ficam preparadas para o pré parto”, enfatizou Alcides que complementou, “esse investimento em melhoria genética traz resultados positivos para nossa produção de leite, junto com a ração certa, a produtividade aumenta e a nossa renda também”.

RAÇÃO

Por sua vez a propriedade da atividade leiteira tem uma estrutura preparada para que os animais possam ter o que há de melhor em ambientação e nutrição. “Aqui na Linha Macucozinho temos um plantel de 110 animais, sendo 90 em lactação, o que traz uma média hoje de 26,8 litros cada”, explicou o produtor que acrescentou, “estamos utilizando as rações da Primato há mais de um ano. Iniciamos com a 18% especial, passamos para 20% e agora estamos

com a 22% completa e está superando nossas expectativas, pois a produção está sendo positiva, os animais não tem problema algum de sanidade. Juntamente com o melhoramento genético, estamos satisfeitos”.

PRIMATO

Segundo Alcides, a parceria com a Primato através do representante comercial em Iporã do Oeste está sendo positiva. “Posso classificar como muito boa a relação com a Primato, através da Nutriceres, que foi quem me apresentou a ração. Tivemos aumento de produtividade e com o acompanhamento que recebemos, a tendência é sempre melhorar, para que todos nós envolvidos possamos ter uma rentabilidade maior”, enalteceu o produtor que concluiu, “espero que continue positiva essa parceria, assim a gente vai sempre continuar utilizando a ração da Primato”.

A parceria que traz produtividade



Milton Rotta foi o primeiro cooperado de Guaraniáçu a utilizar a Ração da Primato em seu plantel de gado leiteiro

Para se desenvolver uma atividade de alta performance se faz necessário planejamento, investimentos e parcerias que possam trazer resultados e

tranquilidade à quem produz. O cooperativismo tem essa característica, uma vez que muito mais do que o lucro, visa aplicar e desenvolver a qualidade de



vida de seus cooperados, por isso, as relações entre ambas as partes tendem sempre ser sólidas e duradouras.

GUARANIAÇU

E para exemplificar uma relação de longa data apresentamos o caso do cooperado Milton José Rotta, da Comunidade Belarmino, em Guaraniaçu, na região do Cantu no Paraná. Em uma propriedade de 25 hectares, tem como atividades desenvolvidas a pecuária de leite e a agricultura. "A atividade principal é o leite, mas tenho também a agricultura, plantando soja e milho. Temos um plantel de 100 animais, sendo 40 em lactação com uma média geral de 29 litros cada",

explicou o cooperado.

Milton é um dos sócios fundadores da Unidade da Primato em Guaraniaçu.

RAÇÃO

Sobre a questão da nutrição animal o cooperado fez questão de enaltecer que vem usando a ração da Primato há muito tempo. "Para falar a verdade, sou um dos sócios fundadores da cooperativa aqui em Guaraniaçu. O primeiro pedido de ração feito na cidade fui eu quem fiz", destacou Milton que complementou, "até cheguei usar uma outra ração nesse período, não que elas não sejam boas, mas a Prima Raça sem dúvidas é a melhor".

Outro ponto destacado pelo cooperado foi a questão da média de leite. "Quando notei que essa outra ração não estava a contento, voltei a utilizar a da Primato e em um dia apenas, foram 100 litros a mais do plantel naquela época. Desde então, só uso a Prima Raça".

COOPERATIVA

Por ter sido um dos sócios fundadores da unidade de Guaraniaçu, Milton enfatizou a importância de fazer parte da cooperativa. "Considero mais que importante, mas fundamental para que possamos desenvolver nossas atividades no campo", disse Milton que concluiu, "temos a questão das sobras, boas negociações, assistência técnica que nos auxilia a trabalharmos direitinho, uma ração de extrema qualidade e além disso tudo, a tranquilidade que está sendo feito um bom trabalho pelo pessoal da Primato como empresa. Com a ração, nossos animais estão sempre saudáveis, prova disso é que até ganhamos alguns concursos em feiras agropecuárias de Guaraniaçu e região com nossas vacas, por isso, essa parceria de longa data vai continuar por muito tempo".



Cooperado também trabalha com a
Primato Agrícola em milho e soja

Otimização da propriedade rural

*Orlei Rodin vem desenvolvendo a pecuária leiteira com
excelentes resultados utilizando a ração Prima Raça*

A grande maioria das propriedades rurais do estado do Paraná são constituídas por pequenos e médios produtores que buscam na diversificação e no cooperativismo soluções para terem melhores rendimentos e performance das atividades agrícolas e pecuárias. Por isso, muitos desses casos apresentam resultados expressivos e trazem rendas fracionadas, dando a possibilidade de equilíbrio no orçamento.

Fundamental para que isso ocorra, a assistência técnica prestada, principalmente pelas cooperativas, faz a diferença.

LARANJEIRAS DO SUL

Um bom exemplo de otimização e diversificação da propriedade rural vem do cooperado

Orlei Paulo Rodin, da zona rural de Laranjeiras do Sul, no centro oeste do Paraná. Com uma área de 14 alqueires, sendo 8 para agricultura e 6 para atividade de leite. “Por ser uma pequena área, a diversificação nos ajuda a manter o orçamento equilibrado, não depositando todos os ‘ovos numa cesta só’, com diz o ditado. Na agricultura planto soja e milho nas duas safras, sendo que o milho utilizamos parte para silagem e desde que a Primato começou com a parte agrícola, vem sendo cada vez melhor devido a assistência que recebemos”, explicou o cooperado.

Na parte da atividade leiteira, Orlei explicou que essa é a principal atividade. “A parte de leite é a nossa principal, pois seguimos todas as recomendações

da assistência técnica e ela vem gerando bons resultados”.

COOPERATIVA

Com relação a fazer parte da cooperativa Orlei enalteceu as vantagens de estar associado à Primato. “Faz mais de quatro anos que me associei à Primato, mas além das rações, sempre comprei na agropecuária aqui de Laranjeiras. Após me tornar cooperado, percebi as vantagens, entre elas, as sobras todo ano que nos ajuda no orçamento da propriedade, as negociações de medicamentos veterinários, material da agropecuária e agrícola, bons prazos, preços e eu gosto muito de lidar com o pessoal da Primato, por isso, estamos contentes e espero continuar assim por muito anos”.

RAÇÃO

O cooperado descreveu como a ração da Primato vem auxiliando-o obter médias cada vez melhores. “Temos um plantel geral de 90 animais, sendo 39 em lactação, com um média geral de 23 litros cada. Estamos utilizando a ração Prima Raça 18% especial e considero ela ótima, pois além de melhor média de leite, nosso plantel dificilmente tem problemas de sanidade, sempre saudável e isso nos motiva a continuar e ampliar nossa produção”, enalteceu Orlei que complementou, “faz muito tempo que usamos a ração e recebemos a assistência técnica e desde que começamos nunca mais mudamos e não vejo razão para mudar”.

Prima Raça no centro sul do Paraná



Márcio Braun vem utilizando a ração Prima Raça 20% desde março deste ano tendo bons resultados na média de leite e na sanidade dos animais

Quando deu início às operações da unidade industrial de nutrição animal de Verê, no sudoeste do Paraná, foi possível também iniciar uma expansão geográfica da linha de rações da Primato Cooperativa Agroindustrial em várias regiões do Paraná, além de Estados vizinhos. No centro sul de nosso Estado, o trabalho desenvolvido através de representantes parceiros da cooperativa vem ampliando o leque de novos cooperados que iniciaram em 2018 a utilização da linha Prima Raça em suas atividades pecuárias.

TEIXEIRA SOARES

Esse é o exemplo do produtor rural Márcio Jorge Braun, da Linha Guabiroba, zona rural do município de Teixeira Soares, no centro sul do Paraná. Desenvolvendo a agricultura em uma boa parte de sua propriedade, tem na atividade leiteira e suinocultura como diversificação. "Para agricultura utilizo 70 alqueires de terra, sendo soja e milho nas duas safras. O milho, parte dele uso para silagem dos animais. Na pecuária utilizo 15 alqueires para gado leiteiro e suinocultura", explicou Márcio.

Segundo Márcio, a diversifi-

cação auxilia no orçamento da propriedade e nos investimentos necessários para uma produção em cada atividade.

RAÇÃO

No gado de leite o cooperado apresentou alguns números relacionados à atividade. "Temos um plantel de 130 animais, sendo 65 deles em lactação, com uma média geral de 22 litros cada", enalteceu Márcio que explicou, "eu utilizava uma outra ração que era 18% especial mais o farelo de soja. Na ocasião terminou ambos juntos e quando fui à agropecuária me foi apresentado a Prima Raça e venho utilizando somente ela e vem dando conta com a alimentação das vacas, sem baixa de média".

O cooperado vem utilizando a Prima Raça 20% normal desde março deste ano. "Até o momento está indo bem, afinal, sem muito esforço como digo, estamos com 22 litros de média, mas a ideia é aumentar essa produção".

COOPERATIVA

Mário iniciou o uso da ração através da agropecuária que é representante da linha Prima Raça em Teixeira Soares e juntamente com a assistência técnica da Primato vem ampliando o número de produtores da atividade de gado de leite e corte. "Ainda é bem recente a nossa parceria mas acho importante e espero que continue sendo positiva e trazendo os resultados esperados", concluiu.



A vocação da pecuária leiteira

Emerson e Zeni Zarpelon iniciaram com a ração Prima Raça em março deste ano e já notaram a diferença na produção e na sanidade do plantel

Para se desenvolver um trabalho de qualidade, seja qual for a profissão, precisa ser feito com dinamismo, empenho e organização. Mais do que isso, é preciso identificar as habilidades para que esse trabalho não se torne um fardo, mas sim, uma vocação. No campo é comum encontrarmos casos de famílias inteiras que dedicam seu tempo e esforço no trabalho, seja na agricultura ou pecuária e são muitos os exemplos de vocação para essas atividades, principalmente na de gado leiteiro.

E para exemplificar essa vocação apresentamos a família Zarpelon.



IRATI

A cidade de Irati fica no sudeste do Paraná, tem uma população de 59.030 (Dados do IBGE de 2013). Através dos representantes comerciais e da assistência técnica da Primato que novos produtores estão iniciando o trabalho com a linha de rações Prima Raça. Esse é o caso da família Zarpelon. O pai João Carlos, a mãe Zeni Maria e o filho Emerson Luiz atuam juntos

na atividade leiteira e seguem a sua vocação para atividade. A propriedade fica na Linha Alvorada, zona rural de Irati, Paraná. "Nossa propriedade tem 30 hectares e a atividade principal é a de leite. Ainda temos uma pequena parte que usamos para a silagem, pois antes de iniciarmos com a ração da Primato, não utilizávamos rações industriais", explicou Emerson.



Cooperados com a assistência técnica da Primato e representante comercial Prima Raça

RAÇÃO

Segundo Emerson, foi a partir de março deste ano que iniciaram o uso da ração da Primato. “Nosso plantel é de 100 animais, sendo 44 em lactação com um média geral de 21 litros cada. Devido a ser a primeira ração industrial que usamos, nos primeiros dias os animais precisaram se adaptar, mas após isso foi bem tranquilo e hoje estão bem acostumados com a ração”, enfatizou o cooperado que ainda complementou, “usamos a Prima Raça 20% normal há mais de três meses e percebemos que os animais estão

adaptados, com boa produtividade e a sanidade do plantel em dia, por isso, estamos satisfeitos e espero que assim seja sempre”. A família Zarpelon se tornou cooperada e vem utilizando a ração Prima Raça através da agropecuária representante no município.

COOPERATIVA

Por ser uma relação nova, ainda é recente a avaliação da família Zarpelon. Segundo Zeni Maria, a expectativa é de que seja uma boa e longa parceria. “Como começamos a parceria com a Primato há alguns meses ainda é

cedo para avaliar por completo, mas até o momento estamos contentes, principalmente com a ração e o resultado no plantel”. A matriarca da família concluiu falando sobre a assistência técnica. “Uma das vantagens está sendo a assistência técnica, que vem fazendo a visita junto com a agropecuária que temos relação há um bom tempo. Com essas informações nós podemos fazer a produção melhorar e aumentar o nosso lucro, que é sempre bem vindo, então, espero que a relação com a Primato seja longa e duradoura”.



A sucessão familiar na suinocultura

A família Sosnoski está com a integração da suinocultura há dois anos e conta com um plantel de mais de 4.600 animais em fase de terminação

A sucessão familiar é um tema amplamente debatido, principalmente pelas cooperativas que representam os cooperados e a continuidade e evolução dos trabalhos no campo. Esse

processo vem tendo melhorias uma vez que os filhos dos produtores iniciam os trabalhos à frente das propriedades, aplicando novos conceitos, desenvolvendo novas parcerias e a

busca por evoluir as atividades. A participação do cooperativismo nesse processo está sendo fundamental para que essa sucessão seja feita de forma planejada e assertiva.

TOLEDO

Na suinocultura temos um bom exemplo de sucessão familiar e evolução na atividade que vem da família Sosnoski, da Linha Boiko em Toledo, oeste do Paraná. Em uma área de quatro alqueires, tem a suinocultura como atividade principal e vem sendo feito através dos trabalhos dos filhos Tiago Luiz e André Vagner Sosnoski. "O trabalho aqui foi iniciado há muitos anos pelos meus pais e sempre ajudamos na lida do campo e também aprendendo. Mas era preciso estudar, algo que eles sempre primaram para eu e meus irmãos. Agora, devido a problema de saúde e também porque eles precisam trabalhar menos, meu irmão e eu é quem tomamos a frente da propriedade, mas sempre com a participação deles nas decisões", explicou Tiago.

Família cooperada tem o pai Osmar Luiz Sosnoski, mãe Marieli Novakoski Sosnoski e a irmã Anna Elisa Sosnoski.

RAÇÃO

O cooperado enfatizou que nestes mais de dois anos que está em parceria com a Primato na integração da suinocultura, está sendo uma experiência muito positiva, principalmente na evo-



Pai e filhos com a assistência técnica da Primato

lução da propriedade. "Estamos há dois anos com a integração com a Primato, na parte de terminação e com 4.600 animais alojados, estamos muito felizes com essa parceria, pois era algo que estávamos há muito tempo almejando".

Tiago enalteceu a questão da nutrição do seu plantel e a ampliação da estrutura na propriedade. "A ração da Primato é muito boa, pois é possível perceber como os animais estão sadios, ganhando peso conforme o estabelecido e como fazemos a parte final do processo, o próprio animal já chega aqui em melhor condições, então é seguir o recomendado".

COOPERATIVA

Segundo Tiago, ser cooperado sempre foi o sonho de toda a família. "Sempre foi o nosso sonho fazer parte de uma cooperativa que fosse de Toledo. Nos associamos e aguardamos a vaga para sermos integrados da suinocultura, o que graças a Deus aconteceu há mais de dois anos".

A relação com a cooperativa foi classificada como excelente pela família Sosnoski. "Por isso estamos investindo na estrutura das granjas, seguindo direitinho as recomendações da assistência técnica, que está sempre em contato e em visitas periódicas, por isso estamos muito felizes e esperamos que só venha a crescer", concluiu Tiago.

Diversificando o trabalho no campo

Cooperado Neri Benetti vem desenvolvendo a piscicultura como forma de diversificar e trazer mais renda ao orçamento de sua propriedade

Em busca de melhorar o desempenho das propriedades rurais do oeste do Paraná é que muitos produtores rurais buscam na diversificação de atividades como forma de trazer renda extra. Na maioria dos casos, a pecuária é escolhida porque é possível lidar com a lavoura e a atividade ao mesmo tempo, respeitando cada tempo. Outra opção está na piscicultura, que vem sendo uma das opções aos cooperados que buscam essa diversificação, pois é possível cuidar de ambas as atividades sem aumentar o número de pessoas que trabalham nela.

TOLEDO

É na piscicultura temos o exemplo do cooperado Neri Benetti, do distrito de São Miguel em Toledo, oeste do Paraná. "Nossa área total é de 10 alqueires onde temos a suinocultura na parte de engorda, plantação de copos de leite e a parte da piscicultura com três açudes, que no total atualmente conta com 90 mil tilápias, com o ciclo que começou em 15 de novembro e em breve estará pronto para o abate", explicou o cooperado.

Na parte de copos de leite, Neri comentou que é atividade que

sua esposa Evandra Benetti desenvolve, "os copos de leite é a minha esposa que gerencia, plantando, cuidando e fazendo as podas para comercialização em floriculturas de nossos distritos e em Toledo".

RAÇÃO

Com a atividade de piscicultura o cooperado comentou que são quatro anos em parceria com a Primato. "Mais de quatro anos que estamos com a piscicultura com a Primato, mas eu já estava na atividade antes. Sobre a ração, eu classifico como muito boa,



pois a sua conversão de peso está entre as melhores que já trabalhei, por isso, vejo que essa questão nos animais faz a diferença”, enfatizou Neri que complementou, “vale dizer que tão importante quanto a qualidade, é que a ração da Primato mantém o seu padrão, independente se for hoje ou amanhã, mês que

vem, sempre o mesmo padrão, nos dando a tranquilidade e garantia e isso é fundamental para desenvolvermos a atividade com precisão”.

COOPERATIVA

Neri comentou que é cooperado da Primato há mais de oito anos, quando iniciou com a suinocultu-

ra e vem também há mais de quatro anos com a piscicultura. “Somos cooperados há muito tempo e acho muito importante essa parceria, pois temos boas negociações, o trabalho com os suínos e os peixes, temos as sobras final de cada exercício e rações de qualidade, o que outras empresas particulares não conseguem oferecer”, enalteceu o cooperado que concluiu, “por isso para nós é fundamental trabalhar com a cooperativa para que seja possível desenvolver essas atividades e termos a nossa rentabilidade”.

OS MELHORES
RESULTADOS EM
PRODUTIVIDADE

**Nosso
Time
Vencedor**




Primato
cooperativa agroindustrial

ALTA PERFORMANCE

COM O TIME **PRIMA RAÇA** VOCÊ GARANTE O MELHOR RESULTADO, MATÉRIA PRIMA DE QUALIDADE E RENDIMENTO DE ALTA PERFORMANCE.



0800 600 3025

www.primato.com.br

Primato Inaugura Unidade Agropecuária e Agrícola em Umuarama



A Unidade agropecuária e agrícola na cidade de Umuarama, noroeste do Paraná, endereçada na Avenida Castelo Branco, 5500, Zona II

Em um evento que contou com mais de 250 pessoas foi que a Primato Cooperativa Agroindustrial inaugurou a sua Unidade agropecuária e agrícola na cidade de Umuarama no dia 28 de maio. Marcado pela presença de agropecuaristas, produtores e autoridades, o evento marca um novo passo da cooperativa rumo

a expansão territorial em regiões competitivas como a do noroeste do Paraná.

INAUGURAÇÃO

Os convidados foram recepcionados para o evento às 20h e foram se familiarizando com a ampla e moderna unidade, com produtos agropecuários, linha de

medicamentos veterinários, assim como na parte agrícola com sementes, defensivos, insumos e a assistência técnica que a Primato passa a oferecer.

CERIMONIAL

O diretor executivo Anderson Sabadin foi quem fez as honras do cerimonial do evento. "É com



muito orgulho que recebemos todos vocês para celebrar conosco mais uma conquista da nossa corrida para o Noroeste do Paraná, região de economia pujante e de crescimento acelerado do nosso estado". Na sequência foi apresentado um vídeo institucional dos 20 anos (celebrado em 2017) e outro com demonstrativos de produção, investimentos, área de atuação, linha de produtos (rações, minerais, família de alimentos da Primato).

Formada a frente de cerimônia com o presidente da Primato Ilmo Werle Welter, vice presidente Cezar Dondoni, Conselheiros, além do Prefeito de Umuarama, Celso Luiz Pozzobom e secretários municipais, assim como representantes da Emater e Seab.

UMUARAMA

O presidente da Primato fez questão de agradecer a presença de todos e enaltecer o propósito da presença da cooperativa em Umuarama. "É com grande honra

que recebemos vocês, esta noite, para anunciar que iniciamos mais um grande passo no Noroeste. Esta unidade da Primato terá como missão oferecer sempre o melhor de cada colaborador e cada fornecedor. Da mesma forma que a Primato faz em todas as suas unidades, formamos uma equipe que é daqui, que se identifica com o produtor e agricultor local".

Por sua vez o prefeito Celso Luiz Pozzobom enfatizou a importância da vinda da Primato, os frutos que podem ser colhidos com a implementação da cooperativa na cidade e região. "Quando soube-mos do interesse da Primato em Umuarama não tivemos dúvidas que seria muito positivo a sua vinda para nossa cidade. Hoje, concretizado a sua presença, estamos com ótimas expectativas para que a parceria seja efetiva e que o seus produtos e serviços venham somar com nossa cidade. Sejam bem vindos e parabéns pela iniciativa".

COQUETEL

Após o descerramento da faixa de inauguração, houve fogos de artifício para encerrar a parte da cerimônia. Em seguida, foi servido o coquetel aos convidados, com música ao vivo e a oportunidade de confraternizar e conhecer o universo da Primato.

PRIMATO

A Unidade agropecuária e agrícola na cidade de Umuarama, noroeste do Paraná, endereçada na Avenida Castelo Branco, 5500, Zona II. Em sua parte agropecuária, oferece uma linha completa de rações, com o destaque para família Prima Raça, sais minerais através da Miner Raça, além de uma gama completa de produtos veterinários. Por sua vez, a parte agrícola disponibiliza sementes, insumos, defensivos e adubos de empresas nacionais e multinacionais parceiras da cooperativa, além de toda a assistência técnica profissional necessária para ciclo do plantio à colheita de cada safra.

Dia de Negócios Primato reuniu grandes marcas do agronegócio

O evento disponibilizou as melhores marcas de máquinas, implementos agrícolas, veterinários, sementes, linhas de rações e condições especiais aos produtores



Com o objetivo de apresentar as novidades e tecnologias disponíveis no mercado do agronegócio brasileiro, a Primato Cooperativa Agroindustrial promoveu entre os dias 27 a 29 de junho o Dia de Negócios. O Evento foi montado em frente ao complexo industrial/administrativo da cooperativa na BR 163, em Toledo e teve a parceria com empresas nacionais

e multinacionais do setores de máquinas, implementos agrícolas, insumos, defensivos, adubos, linhas de sementes e medicamentos veterinários.

RAÇÕES

A Primato apresentou aos participantes a linha completa das rações Prima Raça, com destaque para o gado de corte e leitei-

ro, além da assistência técnica, agropecuária e agrícola que a cooperativa disponibiliza aos cooperados.

AGRÍCOLA

Na parte agrícola a exposição apresentou as linhas de sementes, defensivos, adubos, fertilizantes de marcas nacionais e multinacionais parceiros da Pri-

mato Agrícola que fazem o composto do ciclo da agricultura dos produtores rurais.

MÁQUINAS

Trazendo as novidades e lançamentos do setor de máquinas e implementos agrícolas, os destaques ficou por conta de tratores, colheitadeiras, plantadeiras, pulverizadores de vários tamanhos estiveram expostos e chamaram a atenção dos participantes. “A parte agrícola da cooperativa iniciou as atividades em dezembro do ano passado e com ela a parte de máquinas e implementos agrícolas, com o objetivo de agregar valor ao nosso cooperado e prospectar novos, além de gerar mais vendas para Primato”, explicou o vendedor Maikon Taufer que ainda complementou, “hoje temos uma gama de produtos interessantes com parcerias com marcas renomadas, em cada unidade de atendimento existe um vendedor capacitado para atender os setores de máquinas e implementos”.

AGROPECUÁRIA

Toda a estrutura agropecuária foi disponibilizada com novidades para 2018, assim como na parte veterinária com vacinas, suplementos, melhoradores, antissépticos e pesticidas das melhores marcas.



PÚBLICO

Centenas de pessoas participaram dos três dias do evento que teve muita informação, relacionamento e negócios efetivados. Nos dois primeiros dias foram servidos almoço com churrasco na Associação da Primato que fica anexo ao local. Segundo o presidente da Primato, Ilmo Werle Welter, o Dia de Negócios é mais uma ação importante e que faz parte do calendário da cooperati-

va. “O Dia de Negócios foi muito positivo, pois demonstrou que as empresas estão dispostas a apresentar aos nossos cooperados o que há de melhor no mercado do agronegócio, enalteceu a parceria que iniciou com a Primato Agrícola. O público teve a possibilidade de conhecer as novidades e foi possível fazer bons negócios nos três dias do evento. Com certeza vai estar no calendário de eventos da Primato”.

Novo Primato Supermercado em Toledo

A nova unidade do Primato Supermercado fica localizada na Avenida Senador Attilio Fontana, 2790 no Jardim Panorama em Toledo (PR)

Desde que iniciou as atividades no setor supermercadista em 2010, a Primato Cooperativa Agroindustrial trouxe uma nova tendência na relação com os envolvidos no processo de um supermercado. Fornecedores locais qualificados, atendimento das 8h às 22h de domingo a domingo, produtos de qualidade, preços e condições especiais. Com a inauguração da sétima unidade em oito anos, a sexta em Toledo, o Primato Supermercado agora está nas principais regiões da cidade.

INAUGURAÇÃO

No dia 26 de julho foi realizado o ato de inauguração do supermercado do Jardim Panorama com a presença de populares, autoridades e imprensa. A frente de honra teve o presidente, vice e conselheiros da



Primato, prefeito, vice-prefeito e vereadores representando as autoridades do município, assim como centenas de moradores dos bairros locais. O cerimonial de abertura teve início com a benção do Padre Geraldo Marino Ferreira que enalteceu a importância deste investimento.

Na sequência o presidente da Primato Ilmo Werle Welter deu as boas vindas ao público. "É com muita alegria que inauguramos a sétima unidade do Primato Supermercado, sendo a sexta em Toledo. Quando iniciamos a trajetória no segmento

varejista em 2010, havia uma certeza de que estávamos no caminho certo, mas confesso que deu aquele 'frio na barriga', afinal, essa era uma atividade diferente do que a cooperativa vinha atuando", explicou o presidente que complementou, "mas é um negócio complementar, afinal, a ideia é retirarmos do processo os intermediários, valorizarmos os nossos fornecedores, proporcionar novas experiências ao consumidor, gerar emprego e renda, além de aquecer a economia do nosso município".



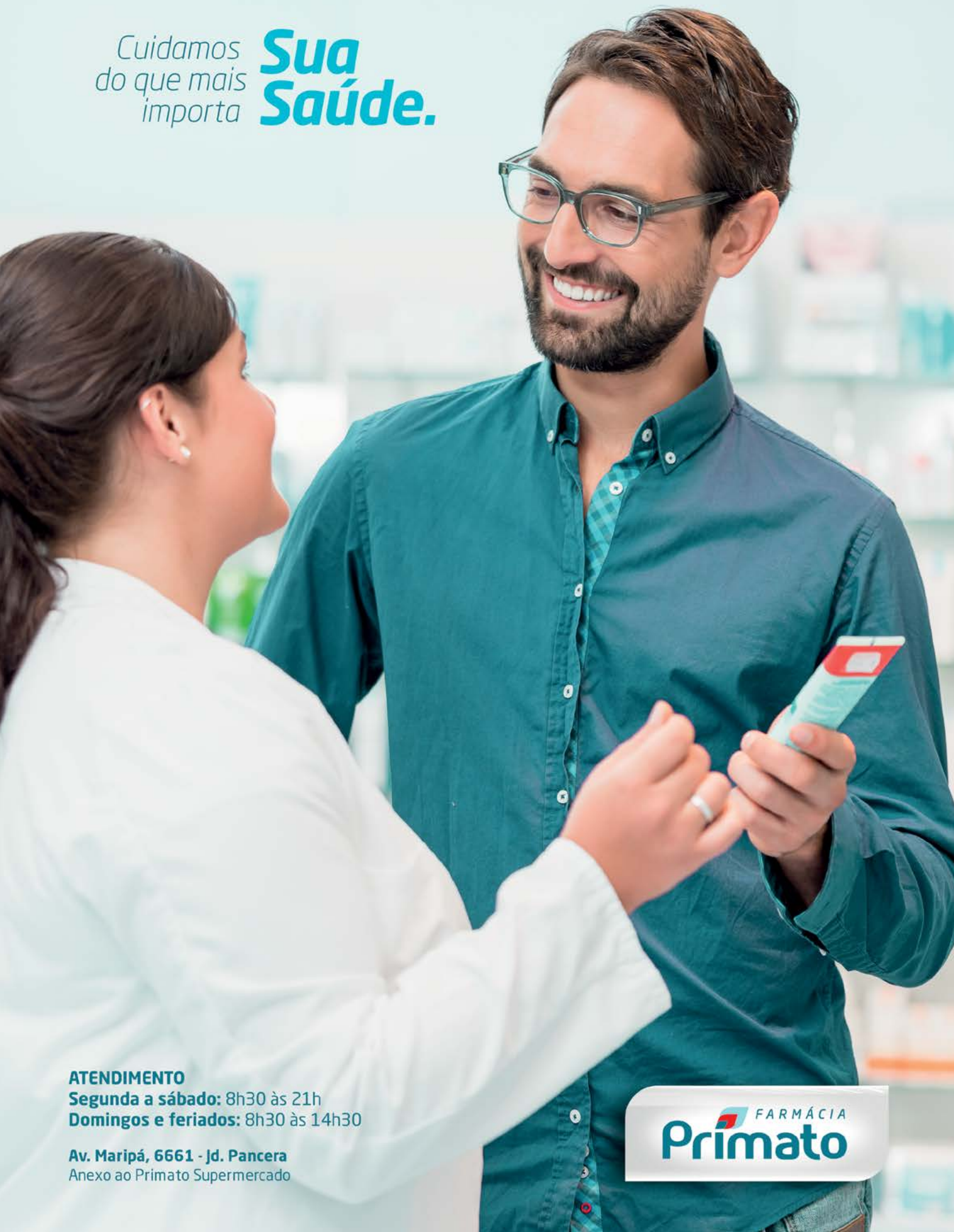
COOPERAÇÃO

Além do atendimento em horários diferenciados outro destaque do Primato Supermercado é que ele faz parte de uma cooperativa. "O modelo de negócio do cooperativismo é alternativo porque ele busca o desenvolvimento coletivo, trazendo parceria com fornecedores locais, que beneficia não apenas os cooperados, mas todos os consumidores que têm acesso a produtos de qualidade e procedência, com preços competitivos, com comodidade", disse Ilmo.

Por sua vez o diretor executivo Anderson Sabadin reforçou a importância da Primato no processo de evolução do segmento em Toledo. "Fomos os primeiros a disponibilizar um supermercado que abre das 08 às 22 horas de domingo a domingo, acompanhando a evolução de nossa cidade, mas também a mudança de hábito de consumo das pessoas, que cada vez mais querem a comodidade sem perder a qualidade e pagar mais caro por isso", disse e complementou Sabadin, "muitos perguntavam, mas por que supermercado? E nós respondemos uniformemente. Porque queremos eliminar o intermediário no processo, valorizando os cooperados e produtores que nos fornecem produtos de qualidade e assim, nos tornamos competitivos em qualidade, atendimento e preço. Tudo o que o consumidor mais preza".



Cuidamos
do que mais
importa **Sua
Saúde.**



ATENDIMENTO

Segunda a sábado: 8h30 às 21h

Domingos e feriados: 8h30 às 14h30

Av. Maripá, 6661 - Jd. Pancera
Anexo ao Primato Supermercado

FARMÁCIA
Primato



Programa de Criação de Bezerras

Do Nascimento até o desaleitamento

A mais completa linha de substitutos lácteos e alimento pré-inicial para bezerras



**Primato**
NUTRIÇÃO ANIMAL

**nutrifarma**
empresa do grupo royal agrifirm

Miner Raça

NUTRIÇÃO
ANIMAL

NÚCLEOS E SAIS MINERAIS

COMPLETA LINHA DE NÚCLEOS E
SUPLEMENTOS MINERAIS PARA
PRONTO USO OU PARA MISTURA

GARANTIA DE
QUALIDADE

Primato
nutrição animal

Por meio da parceria com a Vaccinar Nutrição e Saúde Animal, a linha Miner Raça foi desenvolvida para atender todas as necessidades do produtor com foco no alto desempenho de seus animais.

A linha conta com matérias-primas de excelente procedência, alinhada com alto nível de tecnologia industrial e se destina a bezerras, novilhas, vacas em lactação, bovinos de corte e ovinos.



Vaccinar. Com você, pelo melhor desempenho.



VACCINAR

nutrição e saúde animal

COMECE BEM O SEU DIA.

Variedade de pães, frutas, doces,
sucos, sanduíches naturais, omeletes,
tapiocas e muito mais!

Café da
Manhã

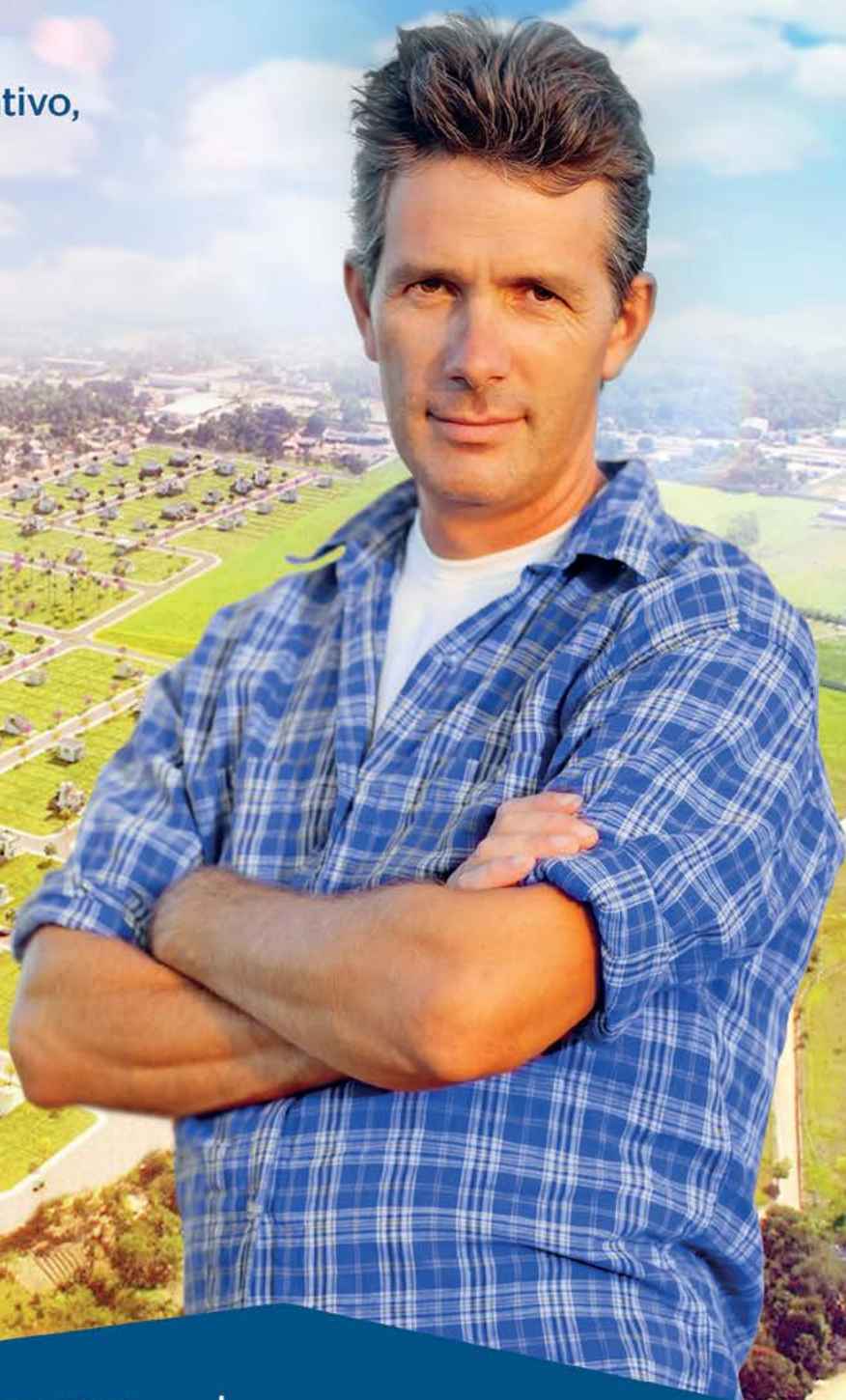
TODOS OS DIAS
DAS 06H30 ÀS 10H.



VALORIZE

SUA PROPRIEDADE RURAL

Para fazer um loteamento lucrativo, conte com a **EXPERIÊNCIA** e **CREDIBILIDADE** da **HABITABEMBRASIL.**



(45) **3277-0063**

Plantão de vendas: (45) **99119-5657**

www.habitabembrasil.com.br

Av. Parigot de Souza, 2581

Em frente ao Teatro Municipal - Toledo - Paraná



HabitaBemBrasil®
IMOBILIÁRIA

Credibilidade e segurança para realizar o seu sonho.

EXPERIMENTE OS NOSSOS PRODUTOS

5%
DE DESCONTO PARA
COOPERADOS



**MARCAS
PRÓPRIAS**



Estes produtos estão disponíveis no
Primato Supermercado mais perto de você!

WWW.PRIMATO.COM.BR

Primato
supermercado

UNIVEL CONVERSA

O seu programa
da Univel no
YouTube

Tendências, música,
educação, cinema,
finanças, gastronomia,
games e muuuuito mais.
Fica ligado, os melhores
conteúdos da Gigante
em Reconhecimento
agora também estão
no YouTube.

ASSISTA AGORA

youtube.com/UnivelOficial



DICAS

TENDÊNCIAS



TOP

 univel
CENTRO UNIVERSITÁRIO