

A man wearing a tan cap with the 'Primate' logo, a blue and white plaid shirt, blue jeans, and white rubber boots is crouching in a barn. He is holding a metal bucket and pouring feed into a trough for a black cow. The barn has metal railings and a wooden floor.

Revista Primate

ANO XX | EDIÇÃO 189 | JANEIRO/FEVEREIRO/MARÇO 2019

A circular white logo containing the 'Primate' logo and the hashtag #ORGULHO DO CAMPO.

#ORGULHO
DO CAMPO

Consórcio de Móveis Planejados

Juntos a gente faz o ambiente dos seus sonhos.



Já imaginou renovar sua casa ou montar um ambiente do seu jeito?

Com o nosso Consórcio de Móveis Planejados isso ficou fácil.

São diferentes faixas de crédito, sempre com taxas justas. Aproveite a vantagem de comprar à vista com a conveniência de pagar parcelado.

Venha planejar este sonho com a gente.

sicredi.com.br / SAC - 0800 724 7220 / Deficientes Auditivos ou de Fala - 0800 724 0525 Ouvidoria - 0800 646 2519





Palavra da **Diretoria**

Unidos para alimentar o mundo saudável. Com essa frase iniciamos nossa mensagem da primeira edição da Revista Primato de 2019. Não se trata apenas de um slogan, mas de uma missão que estabelecemos dentro de nossa cooperativa e vamos seguir firmes com este propósito, afinal, a cada desafio, uma conquista. O ano de 2019 começou de forma intensa, pois sabemos que o tempo é o bem mais precioso que possuímos e na Primato, nós fazemos o nosso tempo. Um sonho antigo de cooperados foi concretizado com a abertura da primeira unidade de posto de combustível, em Toledo. Ciente dos desafios, sabemos que este negócio vem para agregar valor no relacionamento com nossos cooperados e também para que possamos contribuir com a atividade dentro de nossa cidade.

Tivemos a Assembleia Geral Ordinária (AGO) do exercício 2018 que apresentou números positivos, apesar de um ano conturbado.

Crescemos 23% e tivemos um faturamento de R\$ 587.080.728. Durante a AGO, em um verdadeiro ato de democracia, os cooperados participaram ativamente no que tange as sobras. Também foi apresentado o planejamento para os próximos anos, dando destaque para a abertura de um atacarejo, indústria de panificação, novo supermercado na avenida Parigot e melhorias na unidade da Vila Pioneiro, além da Loja Agropecuária em Toledo. Vale ressaltar a nossa homenagem póstuma durante o evento ao conselheiro e um dos pioneiros da Primato, Nelson Otavio Minozzo, que faleceu em 2018, por sua contribuição no início de nossa jornada.

Nossa participação na Expo Umuarama 2019, no segundo ano consecutivo e o primeiro após a abertura de nossa unidade agropecuária e agrícola na cidade, que vem respondendo à altura e fazendo com que a Primato se posicione e fortaleça o agronegócio da região noroeste do

Paraná. A Expedição Primato apresenta nesta edição o Especial Leite Sudoeste do Paraná e Oeste de Santa Catarina, percorrendo mais de 1500 quilômetros em visita à cooperados e produtores rurais que vem desenvolvendo a pecuária leiteira com primazia, tendo a linha de rações Prima Raça como propulsor da atividade, demonstrando que a expansão geográfica para estas regiões foram assertivas, trazendo a possibilidade de ampliarmos cada vez mais nossa cooperativa e principalmente, produtos e serviços da Primato.

Cientes que temos inúmeros desafios em 2019, vamos juntos colocar o pé na terra e fazermos a diferença, afinal, para que possamos efetivamente nos propor em unidos alimentar o mundo saudável, é preciso muito trabalho e dedicação, contando sempre com o apoio de sua cooperativa com inovação, assistência e parceria para os negócios. Tenha uma excelente leitura!

Expediente

A Revista Primato é uma publicação trimestral desenvolvida pelo departamento de marketing e assessoria de comunicação da Primato Cooperativa Agroindustrial.

Gestão de Marketing e Comunicação

Thiago Alexandre Renner

Jornalista e Editor Responsável

Daniel Meneghini - DRT/PR 6636

Diretor de Arte

Eduardo Trage

Revisão

Bianca Miranda de Souza

Projeto Gráfico

Agência BASE

Publicação

Editora MTZ

Impressão

Gráfica J.A

Tiragem

5000 exemplares

Gestão 2017/2020

Ilmo Werle Welter

(Presidente)

Cezar Luiz Dondoni

(Vice Presidente)

Moacir Jovino Scuzziato

(Secretário)

Anderson Léo Sabadin

(Diretor Executivo)

CONSELHO DE ADMINISTRAÇÃO

Elaine Lawich

Alison Petermann

Círio Kunzler

Elton Alceu Endler

Ivanir Antonio Durigon

Paulo Luiz Nodari

CONSELHO FISCAL

Marcelo Gozzi

Marcelo Tracz

Adriano Garlet

Leoni Heck Frantz Arnhold

Dirceu Juliano Kasper

Rodrigo Leme Franco Geraldini

Índice



6 à 9

AGO

Assembleia Geral Ordinária da Primato aprova contas do exercício 2018



12 e 13

Expedição Primato

Foram 1500 km em visitas à cooperados e produtores rurais do Paraná e Santa Catarina



14 à 25

Especial Leite

Produtores rurais do Oeste de Santa Catarina e suas histórias na atividade leiteira



26 à 33

Especial Leite

Cooperados do Sudoeste do Paraná na pecuária de leite



34 e 35

Expo Umuarama 2019

Pelo segundo ano consecutivo Primato participa da exposição com excelentes resultados



38 e 39

Posto de Combustível

Primato inaugura 1ª unidade em Toledo (PR) com a bandeira Petrobras

AGO EXERCÍCIO 2018

Assembleia Geral Ordinária da Primato aprova contas do exercício 2018

A AGO DA PRIMATO DO EXERCÍCIO 2018 FOI MAIS UM ATO DEMOCRÁTICO DE COOPERADOS E DIRETORIA EM PROL DO DESENVOLVIMENTO DA COOPERATIVA



“Essa é uma grande demonstração de que o cooperativismo é diferenciado, afinal, entramos em um consenso pela proposta”



Aconteceu no dia 16 de fevereiro, na Associação da Primato, a Assembleia Geral Ordinária (AGO) da cooperativa do exercício 2018. Com a presença de aproximadamente 600 pessoas, o evento serviu para apresentação dos investimentos, capacitações, ações e números gerais que a Primato

gerou no ano passado. A AGO contou com a presença de cooperados de todas as regiões de atuação, autoridades e representantes das cooperativas parceiras da região.

AGO

Após seguir o protocolo, deu-

se início a AGO às 9h30 com a presença dos cooperados ativos para votação. Foi posicionada a mesa de honra que contou com a diretoria executiva e conselho fiscal, representantes da Ocepar, Frimesa, auditores independentes, além das cooperativas convidadas.

Resultados

A Primato Cooperativa Agroindustrial teve os seguintes resultados em 2018:

Produção Leite: 25.110.523 litros
Produção Suínos: 37.447.145 quilos
Primato Carnes: 1.769 toneladas
Faturamento Marcas Próprias: R\$ 2.841.865
Faturamento Indústrias: R\$ 149.592.629
Faturamento Agropecuárias: R\$ 252.783.469
Faturamento Supermercados: R\$ 169.287.864
Cooperados Ativos: 7.820
Colaboradores: 1.073

Na ordem do dia foram apreciados os seguintes itens: Relatório da gestão; Demonstrações contábeis; Parecer da auditoria independente; Parecer do Conselho Fiscal. “Elaboramos um vídeo que contempla todas as informações que estão no Relatório Anual do exercício 2018, dando dinamismo e trazendo informações claras sobre nossos números no ano passado”, explicou o presidente da Primato Ilmo Werle Welter que complementou, “mesmo com um ano complicado e com muitas interferências externas, conseguimos crescer 23%”.

APROVAÇÃO

Após a apresentação dos itens do dia e o parecer dos auditores fiscais independentes, que reco-

mendaram a aprovação do relatório, foram colocados à votação com os cooperados presentes, que aprovaram as contas apresentadas. Foi também eleito, de forma unânime, o novo conselho fiscal.

Antes, foi respeitado um minuto de silêncio ao conselheiro e um dos pioneiros da cooperativa, Nelson Otavio Minozzo, que faleceu no ano passado. “Uma justa homenagem à quem teve participação efetiva e importante para a ampliação da cooperativa no início de nossas atividades, além de ter sido um conselheiro ativo”.

SOBRAS

O valor de sobras disponível à AGO foi de R\$ 2.481.722. A proposta inicial da cooperativa seria

a destinação em cotas capitais aos cooperados, “além dos investimentos aplicados, tivemos os prejuízos causados principalmente pela paralisação dos caminhoneiros no ano passado”, explicou Ilmo. Porém, em um ato de democracia, os cooperados presentes fizeram uma contraproposta, que ficou em 50% em cotas capitais e 50% que serão utilizados na comercialização de insumo e rações aos cooperados nas unidades agropecuárias da Primato.

“Essa é uma grande demonstração de que o cooperativismo é diferenciado, afinal, entramos em um consenso pela proposta, e assim, daremos andamento aos investimentos e ações neste ano”, parabenizou o presidente da Primato, após a aprovação final.

INVESTIMENTOS

Segundo o diretor executivo da Primato, Anderson Sabadin, 2019/20 serão anos intensos em investimentos à cooperativa. “Iremos concluir a implementação do sistema de informação da cooperativa, que será unificado, fizemos a inauguração do posto de combustível, novo supermercado na avenida Parigot e melhorias na unidade de Vila Pioneiro, a abertura de uma loja agropecuária e o atacarejo em Toledo. Abertura de indústria de carnes e panificação e confeitaria”, nominou Anderson que concluiu, “além de participações em feiras, exposições, visando a diversificação dos negócios para o equilíbrio financeiro de nossa cooperativa”. Após o término da AGO, os cooperados ganharam um vale de R\$ 100 para uso nos supermercados e no posto da Primato.



A qualidade que vem do nosso campo direto para sua mesa.

A Linha de Cortes de Frango Primato desenvolve produtos fresquinhos com garantia de origem e sem uso de hormônios, tudo isso para levar até você sempre o melhor da nossa região.



Experimente também!



Prímato

**#ORGULHO
DO CAMPO**

Aperitivo



**FRANGO À
PASSARINHO**

**COXAS E
SOBRECOCAS**

**CORTES
CONGELADOS**



FRANGO À PASSARINHO COXAS E SOBRECOCAS
CORTES CONGELADOS DE FRANGO
(COXAS E SOBRECOCAS) **PESO LÍQUIDO**
1kg

Prímato
cooperativa agroindustrial

**#ORGULHO
DO CAMPO**

Cooperados e produtores rurais de Santa Catarina e sudoeste do Paraná recebem a Expedição Primato

NESTA PRIMEIRA ETAPA A EXPEDIÇÃO PRIMATO VISITOU PRODUTORES RURAIS DO OESTE DE SANTA CATARINA E COOPERADOS DO SUDOESTE DO PARANÁ QUE ATUAM COM A PECUÁRIA LEITEIRA

Cada vez mais consolidado e reconhecido por cooperados, produtores rurais e profissionais do agronegócio, a Expedição Primato percorreu 1.500 quilômetros entre os dias 04 e 08 de fevereiro. Oeste de Santa Catarina e sudoeste do Paraná foram as regiões que receberam a visita da equipe de marketing e comunicação da cooperativa.

SANTA CATARINA

Com a expansão da Primato no Estado vizinho, foram visitados produtores rurais das cidades de Chapecó, Xaxim, Xavantina, Marema, São Miguel do Oeste e Princesa. “Buscamos nessa primeira parte da Expedição Primato visitar



produtores rurais da região onde a cooperativa mais cresce em Santa Catarina, principalmente via linha de rações Prima Raça”, explicou o encarregado de marketing e comunicação da Primato Thiago Renner que complementou, “e temos percebido que cada vez mais a pecuária de leite e corte dessa

região vem aderindo à nossa linha de rações”. Ao todo foram visitados oito propriedades rurais em três dias no oeste catarinense.

PARANÁ

Dando sequência, a expedição foi ao sudoeste do Paraná onde visitou cooperados da área de atu-

“Cada vez mais percebemos o engajamento dos colaboradores e cooperados para que as histórias de produção possam ser divulgadas”

ação das unidades agropecuárias e agrícolas de Francisco Beltrão e Dois Vizinhos.

“Essa região vem cada vez mais sendo ampliada pela atuação de nossa unidade em Francisco Beltrão, tendo como suporte a unidade industrial de nutrição animal de Verê, responsável pela produção e abastecimento da linha de rações Prima Raça para essa região e Santa Catarina”, enfatizou Thiago.

No total foram seis propriedades de cooperados da região e casos de organização, diversificação, sucessão familiar e alta produção da pecuária leiteira, corte e agrícola.



PRIMATO

O material captado com a Expedição Primato vai ser utilizado nos meios de comunicação da cooperativa como, revista, site, mídias digitais, campanhas e ações de marketing. “Cada vez mais percebemos o engajamento dos colaboradores e cooperados para que as histórias de produção possam ser divulgadas”, concluiu Thiago.

Os cuidados com a produção leiteira traduzidos em resultados expressivos

O PRODUTOR RURAL DIONÍSIO FALABRETTI VEM UTILIZANDO A RAÇÃO PRIMA RAÇA HÁ DOIS ANOS E VEM OBTENDO EXCELENTES RESULTADOS EM SEU PLANTEL



Dentro de qualquer atividade profissional desenvolvida uma premissa é constante. Se for fazer, faça bem feito, afinal, a diferença entre o sucesso e o fracasso está nos detalhes. A atividade leiteira demanda cuidados específicos como da sanidade e nutrição animal, ambientação e a estrutura que é aplicada.

Seguir a assistência técnica e desenvolver um planejamento assertivo faz com que tanto a saúde dos animais como a média de produção sejam o diferencial dentro da propriedade.

MAREMA

Este é o exemplo do produtor rural Dionísio Falabretti, da Linha Despraiado no município de Marema, no oeste de Santa Catarina, que atua com pecuária leiteira. “Nossa propriedade é de 2,5 hectares, trabalhando com atividades de aves e leite, que é a principal”, explicou o Dionísio que complementou, “na parte de leite temos atualmente um plantel de 19 animais, sendo 10 em lactação e a média de 23 litros de leite por dia cada”.

Na propriedade atua o produtor e sua esposa, tendo ajuda do filho no contraturno da escola.

RAÇÃO

Através do representante da cooperativa na região, faz mais de dois anos que o produtor vem utilizando



“Eu trato bem do meu lote, cuido dele como faço com a minha família e creio que, o barato sai caro no final, por isso a nossa relação com a Primato”

a ração Prima Raça. “Temos uma enorme confiança no representante da ração da Primato em nossa região, então há mais de dois anos nos foi elaborado uma dieta específica e apresentado a Prima Raça, que até pouco tempo utilizávamos a 18% alta energia”, explicou o produtor que complementou, “mas

com a evolução do plantel, recentemente começamos a usar a 18% especial, que está nos trazendo excelentes resultados”.

Segundo Dionísio, a intenção é ampliar o plantel e continuar o uso da ração.

PRIMATO

“Eu trato bem do meu lote, cuido dele como faço com a minha família e creio que, o barato sai caro no final, por isso a nossa relação com a Primato, assim como do parceiro que nos apresentou a ração é de confiança, amizade mesmo. São empresas sérias que cumprem com tudo que é combinado”, enfatizou o produtor sobre a relação com a Primato e concluiu, “espero que seja uma relação duradoura, afinal, em dois anos com a Primato, tudo ocorreu certo e pelo menos de nossa parte assim esperamos continuar”.

Nutrição animal contribuindo para melhor produção na atividade leiteira



O PRODUTOR RURAL LAÉRCIO FERRAZZO
UTILIZA A RAÇÃO PRIMA RAÇA 20% ESPECIAL
COM PRODUÇÃO E SANIDADE ANIMAL

Para a manutenção de atividade produtiva, especificamente a de gado de leite, depende basicamente da eficácia do sistema de produção animal. A ideia é ter maior produtividade com o menor custo possível. Por isso, na atividade leiteira a nutrição animal é o principal fator da eficiência do sistema de produção, pois é a maior responsável pelo nível de produção e pode representar, estima-se, até 70% dos custos.



“Iniciamos o uso da Prima Raça 20% especial no ano passado e desde então, além da sanidade dos animais estar melhor, utilizamos somente a ração e pastagem”

Com uma margem de lucro maior, é possível investir em novas matrizes, tecnologias e na ampliação do plantel. A assistência técnica é fundamental para que esse planejamento da atividade seja assertivo e traga os resultados esperados.

XAVANTINA

É um bom exemplo vem da Linha Sete de Setembro, na cidade de Xavantina, no oeste catarinense com o produtor rural Laércio Ferrazzo. “Temos uma área de 36,2 hectares em nossa propriedade, trabalhando com agricultura e pecuária de leite, que hoje conta com um plantel de 32 animais, sendo 30 em lactação”, explicou o produtor que complementou, “a média de leite está em torno de 18 a 19 litros por animal a cada

dia”. Laércio comentou que essa média melhorou assim que iniciou o uso da ração Prima Raça. “Desde que iniciamos com a Prima Raça, apenas com ração e pasto, a média está estabilizada”.

RAÇÃO

O produtor iniciou o uso da ração no segundo semestre de 2018. “Iniciamos o uso da Prima Raça 20% especial no ano passado e desde então, além da sanidade dos animais estar melhor, utilizamos somente a ração e pastagem. Antes, quando tínhamos ainda a silagem, o resultado não era bom assim, por isso, posso afirmar que estou satisfeito”.

Seguindo a assistência técnica, o produtor rural conseguiu diminuir custos da produção e am-

pliar a margem de lucro. “Assim, temos como nos planejar melhor e investir na propriedade”, disse Ferrazzo.

PRIMATO

Apesar de ser uma relação relativamente nova, o produtor se diz satisfeito com a parceria com a Primato. “Não tenho o que reclamar, pois estamos seguindo o que a assistência técnica recomenda, obtendo os resultados que foram planejados e a ideia é continuar com a parceria com a Primato, que tem sim uma das melhores rações do mercado”, afirmou Laércio que conclui, “tivemos problema nenhum durante esse tempo, então para nós aqui está 100% e espero que possamos continuar assim, ganho eu e ganha a empresa também”.

Prima Raça como propulsora da nutrição animal na pecuária de leite

ADEMERCIO SCHAPARINI VEM UTILIZANDO A RAÇÃO PRIMA RAÇA 20% ESPECIAL E RELATA QUE TEVE MELHORIA NA SANIDADE ANIMAL E NA MÉDIA DE PRODUÇÃO DE LEITE EM SEU PLANTEL

Muitos são os casos de pecuaristas de leite que encontram dificuldades para estabelecer o melhor em termos de nutrição animal para que o plantel tenha condições de produzir de forma eficaz, diminuindo custos e aumentando a margem de lucro.

A composição do leite de vacas leiteiras é determinada por vários fatores, entre eles estão a genética, clima, estágio de lactação, sanidade e nutrição animal. As tendências atuais da comercialização do leite demandam a obtenção de certos produtos lácteos, em geral influenciados pela composição do leite, diretamente relacionada à nutrição dos animais.

MAREMA

O produtor Ademercio Schaparini, da Linha Despraiado, em Marema, Santa Catarina, traz um exemplo onde a nutrição animal trouxe o equilíbrio na atividade leiteira. “Temos 37 hectares em nossa propriedade, onde atuo com atividade leiteira e integração de suínos”, explicou o produtor que complementou, “na parte leiteira, são 134 animais, sendo 84 em lactação, com uma média de 22 litros cada por dia”.

Segundo o produtor, a nutrição animal é um dos principais fatores na atividade e constantemente é avaliado.

RAÇÃO

Ademercio relatou que através do representante na cidade, lhe foi apresentado a linha de rações Prima Raça. “Estamos utilizando a Prima Raça 20% especial desde o primeiro semestre de 2018 e dentro de nossa propriedade ela entrou muito bem. Conseguimos melhorar muito a média de produção dos animais, taxa de prenhez, observando uma economia com medicação, que antes era uma preocupação constante”.

O produtor constatou que esses fatores trouxeram um equilíbrio na atividade e com isso, mais tranquilidade para trabalhar. “Percebendo essas melhorias, gostamos



do produto e estamos utilizando, afinal, nutrição animal é um dos principais fatores para estes resultados de nosso plantel”.

PRIMATO

O produtor falou sobre a relação com a Primato. “Muito tranquila esta parceria, pois se trata de uma empresa que entende o lado do produtor, consegue melhores negociações, com pessoas que es-

tão sempre engajadas e querendo nos ajudar na atividade e por isso classifico como uma cooperativa muito boa de trabalhar”, enalteceu Ademercio que concluiu, “espero que possamos continuar esta parceria que nos apresenta soluções na atividade, principalmente em nutrição animal”.

Na propriedade trabalham toda família. Pai Almir, mãe Santina e o irmão Adilson Schaparini.

“Muito tranquila esta parceria, pois se trata de uma cooperativa que entende o lado do produtor, consegue melhores negociações”

A sucessão e a atividade leiteira desenvolvida em família

FAMÍLIA COSER DESENVOLVE A PECUÁRIA LEITEIRA COM UM PLANTEL DE 145 ANIMAIS UTILIZANDO A RAÇÃO PRIMA RAÇA 20% ESPECIAL COM EXCELENTE MÉDIA DE LEITE POR ANIMAL



O processo de sucessão familiar dentro da propriedade rural é um tema que vem sendo amplamente discutido nas últimas décadas, afinal, dados do IBGE comprovam um avanço do êxodo rural por parte dos filhos de produtores rurais. Os motivos são desde o não conhecimento das atividades no campo, seja agricultura ou pecuária, ou por entender que a vida é mais difícil com atividades, seja economicamente ou com o estilo do trabalho da mesma.

Mas há também exemplos de sucessão familiar que deram certo, onde os filhos ajudam os pais desde pequenos e como consequência, vão gradativamente assumindo a gestão da propriedade. Isso também demonstra o investimento em tecnologia para que haja um planejamento, menos custos e mais lucro.

CORDILHEIRA ALTA

A questão da sucessão familiar, não significa que os pais saem totalmente das atividades, mas sim, reduzam sua participação devido a idade, mas com sabedoria para serem conselheiros em momentos de decisões mais difíceis.

Este é o exemplo da família do produtor Fernando Coser, de Cordilheira Alta, no oeste de Santa Catarina. O pai Darci e a mãe Neli estão na atividade há décadas e foram trabalhando a suces-

“Trabalhamos muito tempo para dar o suporte aos filhos, agora, diminuimos o ritmo e deixamos os filhos tocarem o trabalho, aplicando tecnologia e dando continuação ao trabalho na propriedade”

são familiar. “Temos 30 hectares em nossa propriedade, onde atuamos com atividade leiteira e agricultura com soja e milho para silagem”, explicou o filho e administrador da propriedade Fernando que complementou, “nosso plantel é de 145 animais, sendo 65 em lactação, com uma média de 29 litros de leite cada por dia”.

RAÇÃO

O produtor iniciou o uso da ração da Primato através do representante na região. “Estamos

utilizando a Prima Raça 20% especial há um ano e posso dizer que é uma ração excelente, tanto em média de produção, quanto na sanidade dos animais, que dificilmente tem doenças ou uso de medicamento prolongado”, enalteceu o produtor.

Segundo ele, a ração e a silagem tem sido fatores essenciais para a alta média de produção de seu plantel, “é o diferencial para que nosso plantel tenha alta produtividade em leite”.

PRIMATO

No que se refere a parceria com a Primato o produtor classificou como positiva. “Temos confiança no representante da ração e notamos que a Primato é uma empresa séria, que podemos confiar, por isso, pretendemos continuar utilizando a ração e conseguirmos alcançar melhores resultados sempre”. Na propriedade atuam Fernando e sua esposa Luana, irmã Emanuelle Coser e seu marido Mauro Casanova, além dos patriarcas Darci e Neli Coser. “Trabalhamos muito tempo para dar o suporte aos filhos, agora, diminuimos o ritmo e deixamos os filhos tocarem o trabalho, aplicando tecnologia e dando continuação ao trabalho na propriedade, o que nos deixa muito feliz”, concluiu o pai Darci Coser.

Pecuária leiteira do oeste catarinense se desenvolve com a Linha Prima Raça

O PRODUTOR ADEMIR LUIZ DE BRAZIL VEM UTILIZANDO A RAÇÃO PRIMA RAÇA 20% ESPECIAL HÁ QUASE DOIS ANOS E SE DIZ SATISFEITO COM A PRODUÇÃO E SANIDADE ANIMAL



Desde que adentrou ao estado catarinense que a linha de rações Prima Raça vem contribuindo para que a pecuária leiteira tenha mais êxito e, que os produtores possam desenvolver a atividade com maior lucratividade e menor custo.

“Antes, com outras rações, não era com a mesma vontade que elas comiam, mas com a Prima Raça, não sobra nada”



Um dos diferenciais está na assistência técnica, afinal, para cada tipo de propriedade e plantel, se faz necessário uma análise do que é mais assertivo. Acrescentando a qualidade da ração, cuidados específicos com ambientação e a dedicação do produtor rural, tem-se uma combinação de melhores resultados. E cada vez mais pecuaristas estão aderindo aos produtos e serviços da Primato Cooperativa Agroindustrial em suas atividades.

PRINCESA

Na cidade de Princesa, oeste de Santa Catarina, temos o exemplo do produtor rural Ademir Luiz De Brazil, da Linha União. “Temos 35 hectares em nossa propriedade, na qual atuo com lavoura de soja e milho, além de silagem. Nossa outra principal atividade é a leiteira”, explicou Ademir que complementou, “nosso plantel atualmente é de 28 animais, sendo 22 em lactação,

com uma média diária de 18 litros por animal”.

O produtor ainda comentou que seu plantel teve melhorias significativas desde que iniciou o uso da ração da Primato.

RAÇÃO

“Começamos a utilizar a Prima Raça 20% especial há quase dois anos e posso garantir que a ração trouxe melhorias em nosso plantel, seja na produtividade, assim como na sanidade dos animais”, enfatizou o produtor que complementou,

“uma das circunstâncias que avalio é a questão do animal comer. Antes, com outras rações, não era com a mesma vontade que elas comiam, mas com a Prima Raça, não sobra nada”.

Ademir ainda destacou que tem havido poucos problemas com a saúde de seu plantel, “quase não há problemas sérios de saúde com as vacas e o que ocorre é fácil tratar. Por isso classifico como uma das melhores rações que já utilizamos”.

PRIMATO

Com relação a parceria com a Primato, Ademir se mostrou otimista. “Temos uma assistência técnica que nos ajuda na melhor forma de trabalhar com os animais, além de uma ração de qualidade, por isso, espero que possamos continuar essa parceria por muito tempo, afinal, esses resultados com padrão, pouca variação e a saúde do nosso plantel, nos dá confiança na empresa”. O produtor atua na propriedade com sua esposa Aliane Stuanne De Brazil e tem no contraturno da escola ajuda dos filhos.

A pecuária de leite como atividade principal na propriedade rural

O PRODUTOR RURAL LUIZ JOSÉ SCHNEIDER ATUA EXCLUSIVAMENTE COM A PECUÁRIA LEITEIRA E CLASSIFICA A RAÇÃO PRIMA RAÇA COMO UMA DAS MELHORES DO MERCADO





“Nossa propriedade tem 23 hectares e utilizamos exclusivamente para atividade leiteira. Aqui, trabalho eu, minha esposa e meu filho Bruno”

É fato que muitos produtores rurais buscam na diversificação da propriedade rural a forma de melhorar os rendimentos e atuar com ciclos de produção distintos para que haja mais fluxo de caixa em seu planejamento da propriedade. Porém, há quem busque desenvolver apenas uma atividade para que seja feita com muita dedicação e de forma mais assertiva, afinal, quando se diversifica, se faz preciso ter conhecimento, estrutura e mão de obra para que o resultado seja o planejado.

Os fatores são as experiências do passado e a busca pela especiali-

zação de uma atividade, no caso, a leiteira.

PRINCESA

E quando se fala em experiência, temos o exemplo do produtor rural Luiz José Schneider da Linha União, em Princesa, Santa Catarina. São décadas dedicadas à atividade leiteira. “Nossa propriedade tem 23 hectares e utilizamos exclusivamente para atividade leiteira. Aqui, trabalho eu, minha esposa e meu filho Bruno”, disse Luiz que complementou, “temos um plantel de 46 animais, sendo 24 em lactação, com uma média de 19 litros cada”.

RAÇÃO

O produtor falou sobre o uso da ração da Primato. “Utilizamos a Prima Raça 20% até pouco tempo atrás. Agora estamos com a Prima Raça 18%, mas venho utilizando a ração há bastante tempo e posso classificar como uma das melhores do mercado, afinal, nesses anos todos que atuo com leite, essa é sem dúvida uma ração de qualidade”, enfatizou Luiz que complementou, “seja pela média de produção ou pela saúde do plantel, sem dúvidas estamos satisfeitos com a ração”.

PRIMATO

Sobre a relação com a Primato, Luiz fez questão de enaltecer a parceria. “Estamos felizes em trabalhar com a Primato, que é uma empresa séria e que podemos confiar. Temos a assistência técnica que nos auxilia na produção, então, espero que seja duradoura essa parceria”.

Prima Raça impulsionando a pecuária do sudoeste do Paraná



CESAR DONATO FURLANETTO É COOPERADO DA PRIMATO DESDE 2016 E VEM UTILIZANDO A RAÇÃO PRIMA RAÇA 20 % ESPECIAL COM EXCELENTES RESULTADOS



“Eu sou cooperado desde que a Primato veio à Francisco Beltrão em 2016, tem uma ração excelente, assistência técnica que nos auxilia na atividade e não penso em mudar”

Desde que iniciou as operações no sudoeste do Paraná em 2016, a Primato Cooperativa Agroindustrial vem contribuindo para a evolução e expansão da pecuária na região, com destaque para Francisco Beltrão e Dois Vizinhos com as unidades agropecuárias e agrícolas

e com a indústria de alimentos para animais em Verê. Atualmente, praticamente toda as cidades da mesorregião, que tem uma forte pecuária leiteira, recebe o atendimento da cooperativa. Esses cooperados estão engajados e buscam trazer cada vez mais melhores resultados para atividade, com empenho, determinação e a parceria da cooperativa.

FRANCISCO BELTRÃO

Um bom exemplo vem do cooperado Cesar Donato Furlanetto, da Linha Santo Isidoro, em Francisco Beltrão. “Nossa propriedade é de 17,4 hectares, que tem como atividade principal pecuária de leite e uma outra parte de agricultura, soja, milho e pouco de silagem”, explicou o cooperado que ainda complementou, “na parte do gado de leite, temos um plantel de 40 animais, sendo 20 em lactação com uma média de 29 litros cada”.

Cesar tem investido em sua estru-

tura para que os animais tenham uma ambientação correta e consequentemente, melhor média de produção e sanidade do plantel. “Para termos médias boas como a atual, a ambientação é importante para que os animais possam produzir sem problemas”, disse.

RAÇÃO

Outro fator fundamental, segundo o cooperado, é a nutrição animal. “Estamos utilizando a Prima Ração 20% especial e posso afirmar que o resultado é excelente, tanto com a média da produção que aumentamos e conseguimos manter instável, quanto na saúde do plantel, que tem poucos problemas de sanidade”, enfatizou e complementou, “é sem dúvidas uma das melhores rações com que eu trabalhei até hoje, por isso, eu não penso em trocar”. Inicialmente o cooperado utilizava a Prima Ração 20%, mas com a evolução do seu plantel, começou o uso da 20% especial.

PRIMATO

“Eu sou cooperado desde que a Primato veio à Francisco Beltrão em 2016, tem uma ração excelente, assistência técnica que nos auxilia na atividade e não penso em mudar”, enfatizou Cesar sobre a relação com a Primato e concluiu, “por isso, seguimos parceiros, utilizando a ração e os produtos agropecuários e assim seguiremos”. Na propriedade atuam além do cooperado, sua esposa Cirlei e seus filhos Kelly e Marcelo.

O empreendedorismo na atividade leiteira de alta produtividade

O COOPERADO MACIEL OMAR CUMUNELLO VEM FAZENDO INVESTIMENTOS INTENSIVOS EM SUA ESTRUTURA PARA A PECUÁRIA DE LEITE E VEM UTILIZANDO A RAÇÃO PRIMA RAÇA 22% ESPECIAL HÁ MAIS DE UM ANO COM ALTA PRODUTIVIDADE



FRANCISCO BELTRÃO

E quando se fala em propriedade modelo, podemos destacar o cooperado Maciel Omar Cumunello, da Linha Rio do Mato, em Francisco Beltrão, sudoeste do Paraná. “Nossa propriedade tem 40 hectares, exclusivamente voltado à atividade leiteira, mesmo a lavoura, é para alimentação dos animais”, comentou Maciel que complementou, “atualmente estamos com 130 animais, sendo 52 em lactação com uma média diária de 36 litros cada”. O cooperado afirmou que está ampliando as instalações para chegar em 100 animais em lactação.

RAÇÃO

O cooperado vem utilizando a ração da Primato desde fevereiro de 2018. “Estamos utilizando a Prima Raça 22% especial e o resultado vem sendo excelente, se

Na atualidade, muito mais do que a vocação para o desenvolvimento da pecuária leiteira, se faz preciso o senso empreendedor para alcançar a alta produtividade e excelência na atividade. Investimento em infraestrutura, genética e mecanismos que otimizem re-

ursos e espaços dentro da propriedade são alguns dos fatores que fazem a diferença.

A visão de futuro faz com que o produtor rural faça o planejamento de curto, médio e longo prazo, investindo e obtendo resultados em cada etapa deste plano.



comparou as melhores que já utilizei aqui, mantendo média de produção e na sanidade do plantel”, enalteceu o cooperado. Segundo ele, a nutrição animal é essencial para que os resultados de produção possam ser o que está em seu planejamento.

PRIMATO

Sobre a relação com a cooperativa, Maciel classificou como positiva. “Foi durante a ExpoBel do ano passado que iniciamos a parceria com a Primato e posso dizer que está sendo muito satisfatória, seja pela ração, assistência técnica e

“Nossa propriedade tem 40 hectares, exclusivamente voltado à atividade leiteira, mesmo a lavoura, é para alimentação dos animais”

nos produtos agropecuários, logo, estou satisfeito e espero que assim possa prosseguir”, disse.

Um destaque para a propriedade de alta produtividade é que o cooperado investiu em um gerador de energia de resíduos dos animais, sendo um dos primeiros projetos desta envergadura na região. “Toda a energia de nossa propriedade vem do gerador e o investimento se pagará em alguns anos. Recebemos visita de produtores de várias regiões do Estado, além de empresas e instituições que estão buscando difundir esta geração de energia”.

Família unida no desenvolvimento da pecuária de leite

GILMAR LUIZ LAZARI ATUA NA PROPRIEDADE COM SEUS DOIS IRMÃOS E HÁ QUASE TRÊS ANOS É COOPERADO DA PRIMATO EM DOIS VIZINHOS (PR)



O termo agricultura familiar é muito utilizado para definir produtores que desenvolvem o trabalho na propriedade junto com pais, irmãos e filhos. No passado, era mais comum ver esse tipo de produtores rurais, afinal, as famílias eram maiores e quase todos ajudavam na lida do campo.



“São quase três anos de parceria com a cooperativa, seja na ração, nos produtos veterinários, na assistência técnica e desde que começamos, só temos que elogiar”

Com o passar do tempo, as famílias foram ficando menores e buscando dar educação aos filhos e com isso, o êxodo rural se tornou maior, assim como a população nas cidades. Mas uma corrente permanece forte na lida do campo, assim como os filhos que retornam para ajudar na gestão e evolução da propriedade.

DOIS VIZINHOS

Esse é o exemplo da família Lazari, da Linha Tartari, no município de Dois Vizinhos, no sudoeste do Paraná. Na propriedade atuam além do cooperado Gilmar, os irmãos Gilberto e Gilvani Lazari. “Somos em três irmãos que atuam na propriedade e isso facilita o trabalho do dia a dia”, enfatizou

Gilmar. Os irmãos atuam exclusivamente com pecuária leiteira. “Nossa propriedade tem 15 alqueires e a nossa principal atividade é a pecuária leiteira. Temos um plantel de 70 animais, sendo 55 em lactação, tendo uma média diária de 21,5 litros cada”.

RAÇÃO

O cooperado utiliza a ração da Primato há quase três anos. “Estamos utilizando a Prima Raça 18% especial peletizada há quase três anos e classifico como 100% boa para nosso plantel. Desde que começamos a trabalhar com a Primato, está funcionando muito bem, com melhora e padronização de média de produção, os animais saudáveis e com poucos proble-

mas de sanidade”. O cooperado ainda destacou a assistência técnica para o uso da ração correta. “Com a assistência, estamos utilizando a ração correta e que está trazendo os melhores resultados”.

PRIMATO

Gilmar é cooperado da Primato desde 2016. “São quase três anos de parceria com a cooperativa, seja na ração, nos produtos veterinários, na assistência técnica e desde que começamos, só temos que elogiar”, enfatizou o cooperado que finalizou, “por isso, tanto eu quanto meus irmãos esperamos que seja uma parceria de longa data, afinal, é muito bom trabalhar com uma cooperativa como a Primato”.

Informação e gestão em prol da evolução da atividade leiteira na propriedade rural

ERNANI CORDEIRO (PAI) E ALAN DE BARROS CORDEIRO (FILHO) ATUAM NA PROPRIEDADE COM ATIVIDADE LEITEIRA E VEM UTILIZANDO A RAÇÃO PRIMA RAÇA 24% COM RESULTADOS EXPRESSIVOS

Na atividade leiteira, o desenvolvimento tecnológico proporcionou grandes avanços nas últimas quatro décadas, quando a produção cresceu 185% no Brasil. De fato, este desenvolvimento não foi acompanhado por um avanço nas práticas de gestão da propriedade, onde somente é possível obter lucro de forma sustentável com a gestão.

A atividade adota na atualidade áreas menores e mais produtivas, animais de genética melhorada, capazes de responder com uma produção maior em volume e melhor em qualidade.

A gestão da propriedade passa pela coleta rotineira de informações, que devem ser organizadas em um banco de dados atualizado, seja esse controle feito no papel,



planilhas ou em softwares de gerenciamento, tudo, sempre atualizado para que o produtor e a assistência técnica possam interpretar os dados que refletem o custo de produção e assim, planejar ações

de melhoria na gestão dos resultados.

SÃO JORGE D'OESTE

Um bom exemplo de gestão na propriedade vem da família Cor-

“Nós fazemos praticamente toda a negociação da propriedade com a Primato, desde ração, medicamentos veterinários, sementes, insumos e defensivos na parte agrícola”



deiro, da Linha Gaúcha, na cidade de São Jorge d'Oeste, no sudoeste do Paraná. O cooperado Ernani Cordeiro e seu filho Alan de Barros Cordeiro desenvolvem a atividade com uso de informação para a melhor gestão de sua propriedade. “Nossa propriedade é de 10 alqueires onde atuamos com a atividade leiteira e agrícola”, explicou Alan que complementou, “na atividade de leite, são 93 animais em nosso plantel, sendo 44 em lactação com uma média diária de 26 litros cada”.

Por sua vez na parte agrícola, o uso é para plantação de soja e milho.

RAÇÃO

Segundo Cordeiro, desde 2016 vem utilizando a ração Prima Raça. “Iniciamos com a Prima Raça

22% aditivada até o final de 2018, quando introduzimos a linha 24% mineralizada, sendo que minha avaliação é de que no começo precisamos nos adaptar a filosofia da empresa e com isso alinharmos em nosso plantel, com tudo a linha 24% foi colocada num momento difícil de clima, para estabelecer o seu real potencial, ao longo dos últimos 30 dias, conforme a assistência técnica fez a previsão de ação, conseguimos ganhos de volume, melhorias na sanidade de cascos e no sistema reprodutivo, com menos uso de hormônios e consequentemente, a melhor gestão dos animais”.

Cordeiro ainda definiu que, “o conceito de contratação de ração a longo prazo é uma forma onde conseguimos estabelecer nossas

metas e a gestão do planejamento é mais constante, reduzindo custos e aumentando o lucro”.

PRIMATO

Cooperados desde o início das atividades da Primato no sudoeste do Paraná, Alan classificou a relação com a cooperativa. “Nós fazemos praticamente toda a negociação da propriedade com a Primato, desde ração, medicamentos veterinários, sementes, insumos e defensivos na parte agrícola e sempre fomos muito bem atendidos por todos os profissionais da cooperativa”, avaliou Cordeiro que finalizou, “por tudo isso, vamos continuar trabalhando em parceria, utilizando nossa gestão e o conhecimento da Primato para evoluirmos nossa produção”.

Primato teve excelentes resultados na Expo Umuarama 2019

ESTE FOI O SEGUNDO ANO CONSECUTIVO QUE A PRIMATO COOPERATIVA AGROINDUSTRIAL PARTICIPOU DA EXPO UMUARAMA COM EXCELENTES RESULTADOS EM VOLUME DE VENDAS

Entre os dias 07 e 17 de março aconteceu a 45ª Expo Umuarama/18ª Internacional no parque Dario Pimenta da Nóbrega. Com todos os espaços comerciais fechados, os resultados foram expressivos e movimentaram cerca de 25% a mais em negócios globais no comparativo com o ano passado, tendo aproximadamente 200 mil pessoas que passaram pelos 11 dias do evento. Diversas autoridades estiveram presentes na cerimônia de abertura, no dia 07. Esta foi a segunda participação consecutiva da Primato Cooperativa Agroindustrial na Exposição, com resultados expressivos.

EXPOSIÇÃO

A organização do evento foi feita pela Sociedade Rural de Umuarama. “Nos esforçamos para que a Expo Umuarama conseguisse quebrar recordes e, muito importante, que ela retornasse às origens, valorizando cada vez mais



os expositores locais e regionais. A edição demonstrou que estamos evoluindo”, avaliou o presidente da Sociedade Rural, Milton Gaiari.

Segundo ele, quase 80% das empresas que participaram possuem esse perfil e a meta é chegar a 100% em pouco tempo. Foram 262 expositores do comércio, indústria, prestação de serviços e setor animal, um recorde. Ao todo, 110 foram voltados ao agronegócio.

PRIMATO

Em 2018 a participação da Primato foi positiva ao ponto de incentivar a abertura da unidade agropecuária e agrícola na cidade. “No ano passado foi uma surpresa positiva o resultado de nossa participação na Expo Umuarama, seja pela receptividade da Sociedade Rural, do público e também na geração de negócios durante a exposição”, enalteceu o diretor executivo da

Primato Anderson Sabadin que complementou, “em consequência, abrimos a unidade em Umuarama e estamos tendo uma resposta à altura”.

O estande da Primato apresentou a sua linha de ração Prima Raça, gado de corte e leite como carros-chefe, além de produtos agropecuários, máquinas e implementos agrícolas. “Queremos crescer junto com a Expo Umuarama e demonstrar que chegamos na cidade para acrescentar e ampliar o agronegócio da região”, enfatizou o presidente da Primato Ilmo Werle Welter.

RESULTADOS

Durante os 11 dias de exposição a Primato teve um resultado maior que de 2018 em volume de vendas, além de muitas prospecções e parcerias estabelecidas. “O evento em si foi um sucesso de público e com a característica mais voltada ao agronegócio, tivemos resultados expressivos e maiores que do ano passado”, destacou Sabadin que concluiu, “alcançamos quase 10 milhões de reais em vendas, o que nos traz a certeza que valeu a pena a participação neste grande evento do noroeste do Paraná”.

A Primato teve um volume de vendas de R\$ 9.924.385,00 durante a Expo Umuarama 2019.



DIVER SIFICAR PARA CRESCER.

O Posto Primato conta com ampla loja de conveniência e deck para happy hour. Tudo isso com a qualidade Primato que você já conhece. Venha fazer uma visita.



(45) 3056 7576

RUA BARÃO DO RIO BRANCO, 1921
CENTRO (ANTIGO POSTO ECKE)



Posto
Primato
cooperativa agroindustrial



Primato inaugura sua primeira unidade de posto de combustível em Toledo

NO DIA 08 DE FEVEREIRO FOI INAUGURADA DE FORMA OFICIAL A PRIMEIRA UNIDADE DE POSTO DE COMBUSTÍVEL DA PRIMATO EM TOLEDO (PR)



Seguindo uma de suas principais características, a diversificação, que a Primato Cooperativa Agroindustrial inaugurou no dia 08 de fevereiro, o posto de combustível e bandeira Petrobras (BR)

na cidade de Toledo (PR). Essa é a primeira unidade no setor de postos de combustíveis que a cooperativa começa operar.

O evento de lançamento teve início às 8h contou com a presença

da diretoria, conselheiros e colaboradores da cooperativa, autoridades e representantes do paço municipal, além dos clientes que vieram participar de mais esse momento histórico para Primato.

COMBUSTÍVEL

A atividade vem para somar na cadeia produtiva da Primato, que busca a diversificação complementar das operações. “Esse sempre foi um sonho antigo dos cooperados e da direção da Primato, afinal, o transporte tem fundamental importância em todas as nossas atividades e termos a possibilidade de operar o combustível, seja o diesel para frota de caminhões e máquinas agrícolas, assim como gasolina e etanol aos veículos da cooperativa, nos deixa mais competitivos dentro de nossos negócios”, enalteceu o presidente da Primato Ilmo Werle Welter que complementou, “e temos como missão proporcionar aos nossos cooperados e clientes, produtos de qualidade com atendimento diferenciado, aumentando nossa rentabilidade e competitividade”.

Após um tempo de negociações, o posto que a Primato assumiu as operações a partir de 08 de fevereiro é onde estava localizado o Posto Ecke, de bandeira Petrobras. “Como se trata de anseio antigo da Primato pelo valor que agrega a seus cooperados e todos envolvidos, tivemos inúmeras conversas com empresários do setor, avaliando possibilidades e pontos estratégicos para adentrarmos nesta atividade”, explicou



o diretor executivo Anderson Sabadin que complementou, “após uma análise, definimos que o atual posto Ecke seria a melhor opção para nossa primeira unidade. Agora, assumimos o empreendimento empregando nossa missão, visão e valores, buscando ser, assim como todas as atividades, referência para nossos clientes, trazendo competitividade e rentabilidade à cooperativa”.

PRIMATO

Durante a inauguração, diretoria e autoridades do município enalteceram a importância de mais este empreendimento que a Pri-

mato investe em Toledo. “Somos uma cooperativa que busca se tornar referência nas atividades que atuam, buscando apresentar negócios que complementam nossa cadeia de negócios, se posicionando e investindo em Toledo, assim como em todas as cidades onde estamos presentes”, enfatizou Ilmo. “Esse será o primeiro posto de combustível e a ideia é que possamos ampliar a rede no futuro”, concluiu Sabadin.

Desde 08 de fevereiro o posto de combustível Primato está sendo operado pela cooperativa e fica localizado na rua Barão do Rio Branco, 1921, no centro de Toledo.



GráficaJA
Impresores, Rótulos e Etiquetas

GráficaJA

Impresores, Rótulos e Etiquetas

| 45 | 3252-4618



Programa de Criação de Bezerras

Do Nascimento até o desaleitamento

A mais completa linha de substitutos lácteos e alimento pré-inicial para bezerras

O programa nutricional para bezerras **Prima Raça** associa o uso da linha de sucedâneos do leite **Prima Raça Vetilac Premium** com a ração **Prima Raça Toplac Pré-inicial**.

Com estes componentes na dieta são atendidos os níveis nutricionais para o ganho de peso ideal e desenvolvimento de altura para que o desaleitamento ocorra em torno dos 60 dias de vida.

Benefícios do Programa de Criação de Bezerras Prima Raça Primato

- > Consumo de alimento antecipado
- > Desaleitamento precoce
- > Economicamente viável
- > Maior ganho de peso
- > Maior altura dos animais
- > Maior desenvolvimento ruminal
- > Menos gastos com medicamentos
- > Menor incidência de diarreias, pneumonias, etc.
- > Animais mais saudáveis
- > Maior desempenho pós desmama.

10 kg
de Prima Raça
Vetilac Premium
rende
100 litros
de substituto
lácteo



Primato

agrifirm

nutrifarma
empresa do grupo royal agrifirm

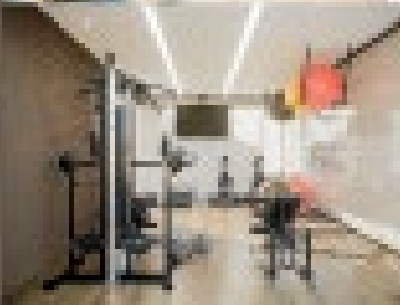
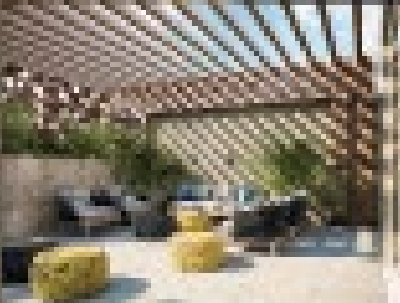
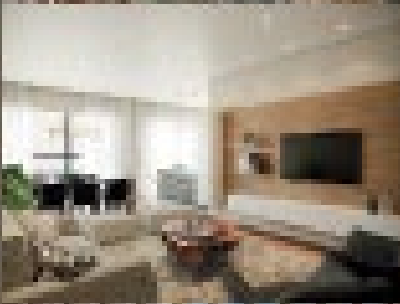


**CONFORTO,
ESTILO E
EXCLUSIVIDADE
E VIVER AQUI.
CONHEÇA O
THE ONE.**



VENDAS:

(45) 3125-8080 | (45) 99923-6376 • www.instagram.com/sifraimobiliaria
AV. PARQUE DE SONZA, 2299 - CENTRO - TOLEDO/PR
www.imobiliariasifra.com.br



VENDRAME
CONSTRUTORA

THE
ONE
RESIDENCY



NOVAS ESTRUTURAS

GIGANTE EM RECONHECIMENTO

EDUCAÇÃO DO FUTURO

Estamos em expansão! Na constante busca pela evolução da qualidade do ensino e novas experiências de estudo, o Centro Universitário de Cascavel - Univel inicia uma nova fase com a construção de três grandes obras: Centro Tecnológico, o Hospital Veterinário e o Centro Poliesportivo.

Sendo um verdadeiro convite a educação, as obras foram projetadas com princípios sustentáveis, e contam com instalações modernas para o ensino aliado a tecnologia de ponta, além de uma arquitetura contemporânea e impactante.

Transformar a vida das pessoas por meio da educação é o propósito da Univel. Vem ser gigante!



HOSPITAL VETERINÁRIO



CENTRO POLIESPORTIVO



CENTRO TECNOLÓGICO

3036 3636 | www.univel.br

SIGA @UNIVELOFICIAL



PAP
SEM JUROS

Univel
CENTRO UNIVERSITÁRIO